



ZVLÁŠTNÍ USTANOVENÍ 34. RALLYE ČESKÝ KRUMLOV

Global Assistance Mezinárodní mistrovství ČR v rally
Rally Super Série

Rally se bude konat podle MSŘ FIA (a jejich příloh), Všeobecných předpisů pro rally mistrovství FIA, Standardních propozic FAS AČR, podle národních sportovních řádů odpovídajících předpisům FIA a podle těchto zvláštních ustanovení.

1. PROGRAM

Zahájení příjmu přihlášek:

Místo: stálý sekretariát
Datum: 25.3.2006
čas: 8.00 hod.

Uzávěrka přihlášek:

Místo: stálý sekretariát
Datum: 12.5.2006
čas: 18.00 hod.

Datum uzávěrky pro spolujezdce

Datum: 25.5.2006
Čas: 17.30 hod.

Zveřejnění itineráře, mapy:

Místo: tiskoviny a webové servery
Datum: 22.5.2006

Prezentace posádek a předání itineráře:

Místo: ředitelství rallye
Datum: 24.5.2006
čas: 9.00 – 11.00 hod., 12.00 – 17.00 hod.

Začátek seznamovacích jízd:

Datum: 24.5.2006
čas: 15.00 hod.

Zahájení činnosti tiskového střediska a akreditace médií:

Datum: 25.5.2006
čas: 17.00 hod.

Testovací zkouška:

Místo: Mojnë
Datum: 25.5.2006
Čas: 14.30-17.00 hod.

Kontrola a značení mechanických částí:

Místo: STK KOMAT Dolní Třebonín
Datum: 25.5.2006
čas: 17.00-18.00 hod.

Administrativní přejímka:

Místo: STK KOMAT Dolní Třebonín
Datum: 25.5.2006
čas: 17.30-22.30 hod.

Registrace průzkumných vozidel a kontroly pneu:

Místo: STK KOMAT Dolní Třebonín
Datum: 25.5.2006
čas: 17.30-22.30 hod.

Technická přejímka vozidel:

Místo: STK KOMAT Dolní Třebonín
Datum: 25.5.2006
čas: 18.00-23.00 hod.

Představení vybraných posádek a vozidel:

Místo: pivovar Eggenberg, Český Krumlov (vybrané posádky)
Datum: 25.5.2006
čas: 20.00-21.00 hod.

Konec seznamovacích jízd:

Datum: 26.5.2006
Čas: 11.00 hod.

První zasedání sportovních komisařů:

Místo: ředitelství rallye
Datum: 26.5.2006
čas: 11.00 hod.

Vyvěšení předběžné startovní listiny pro 1.etapu:

Místo: oficiální vývěska
Datum: 26.5.2006
čas: 11.30 hod.

Vyvěšení oficiální startovní listiny pro 1.etapu:

Místo: oficiální vývěska
Datum: 26.5.2006
čas: 12.00 hod.

Tisková konference před startem:

Místo: tiskové středisko Č.Krumlov
Datum: 26.5.2006
čas: 13.30 hod.

Předání vozidel do UP před startem:

Místo: UP Jelení zahrada, Český Krumlov
Datum: 26.5.2006
čas: 14.00-15.00 hod.

Start rallye:

Místo: Startovní rampa Jelení zahrada, Český Krumlov
Datum: 26.5.2006
čas: 16.00 hod.

Vyvěšení startovních časů pro 2.etapu:

Místo: oficiální vývěska a pomocná vývěska v servisním parkovišti Č. Budějovice
Datum: 26.5.2006
čas: 24.00 hod.

Vyvěšení neoficiálních dílčích výsledků po 1.etapě:

Místo: oficiální vývěska a pomocná vývěska v servisním parkovišti Č. Budějovice
Datum: 27.5.2006
čas: 06.00 hod.

Start do 2.etapy:

Místo: České Budějovice, stadion Dlouhá louka

Datum: 27.5.2006

čas: 7.00 hod.

Cíl rally:

Místo: Český Krumlov, Jelení zahrada

Datum: 27.5.2006

čas: 18.10 hod.

Závěrečná technická kontrola:

Místo: STK KOMAT Dolní Třebonín

Datum: 27.5.2006

Čas: ihned po dojezdu

Vyvěšení předběžných konečných výsledků:

Místo: oficiální vývěska

Datum: 27.5.2006

čas: 20.15 hod.

Vyvěšení oficiálních konečných výsledků:

Místo: oficiální vývěska

Datum: 27.5.2006

čas: 20.45 hod.

Vyhlášení vítězů – rozdělení cen:

Místo: Cílová rampa Jelení zahrada, Český Krumlov

Datum: 27.5.2006

čas: 21.00-22.00 hod.

Oceněné posádky se dostávají k rozdělení cen se svými soutěžními automobily v pořadí, které bude vyvěšeno na oficiální vývěsce dne 27.05.2009 ve 20.30.

2. ORGANIZACE A POPIS**2.1 Zápočet rally**

Global Assistance Mezinárodní mistrovství ČR v rally

Rally Super Série

2.2 Schvalovací číslo ASN

.....

2.3 Jméno pořadatele

ÚAMK Automotoklub Rallye Český Krumlov

2.4 Adresa a spojení**AMK Rallye Český Krumlov****P.O.Box 106, 381 01 Český Krumlov**

Tel.,fax: (+420) 380 729 155

E-mail: rallye.krumlov@centrum.cz

Internetová adresa: www.rallyekrumlov.cz

Bankovní spojení:

ČS, a.s., Český Krumlov,

Číslo účtu: 0580283309/0800

2.5 Organizační výbor

Předseda: p. Stanislav Fošum

Členové: Dr. Oldřich Vaníček, JUDr. František Mikeš, Mgr.Juraj Thoma, Ing.arch.Robin Schinko, p. Jiří Venuš, Ing. Luboš Šalát, Bc. Tomáš Musil, Ing. Karel Mach, MUDr. Lumír Mraček, Stanislav Kopt

2.6 Sportovní komisaři

Hlavní sportovní komisař: Miloslav Regner

Sportovní komisař: Luděk Kopecký

Sportovní komisař: Ing. Jaroslav Krčma

2.7 Pozorovatelé a delegáti

Bezpečnostní delegát ASN: Ing.František Rosický

2.8 Hlavní činovníci

Ředitel rally: Stanislav Fošum

Zástupci ředitele: Jiří Venuš

Ing.Luboš Šalát

Ing.Karel Mach

Bc.Tomáš Musil – hlavní činovník pro bezpečnost

Ing.Jindřich Kunc – vedoucí trati

Jan Bláha – hlavní pořadatel

Hlavní technický komisař: Stanislav Mrkvan

Hlavní časoměřič: Jiří Krob

Činovník pro styk se soutěžícími: Karel Dubový

Ing.Dana Píchová

Činovník pro styk s tiskem: Ing.František Fošum

Hlavní lékař: MUDr. Lumír Mraček

Zpracovatelská skupina: PORS Plus s.r.o., Ota Berka

2.9 Povrch trati

Asfalt a zpevněný povrch – 98 %

Šotolina a nezpevněný povrch – 2 %

2.10 Umístění ředitelství rally

Místo: Gymnázium Český Krumlov, Chvalšinská ul. 112

Datum: 24.5.2006

Provozní doba: 9.00-17.00 hod.

Datum: 25.5.2006

Provozní doba: 8.00-12.00 hod.

Datum: 26.5.2006

Provozní doba: 8.00-24.00 hod.

Datum: 27.5.2006

Provozní doba: 6.00-22.00 hod.

2.11 Umístění uzavřeného parkoviště každé etapy

2.11.1 UP před startem rally a v cíli rally:

místo: Český Krumlov, Jelení zahrada

2.11.2 UP po 1.etapě:

místo: České Budějovice, stadion Dlouhá louka

2.12 Umístění servisních parkovišť

místo: České Budějovice, parkoviště na Dlouhé louce

2.13 Umístění tiskového střediska

Místo: Gymnázium Český Krumlov, Chvalšinská ul. 112

Datum: 26.5.2006

Provozní doba: 13.00-24.00 hod.

Datum: 27.5.2006
Provozní doba: 7.00-20.00 hod.
Místo: Servisní parkoviště České Budějovice
Datum: 26.5.2006
Provozní doba: 17.00-24.00 hod.
Datum: 27.5.2006
Provozní doba: 7.00-17.00 hod.

3. PŘIHLÁŠKY

3.1 Postup při přihlášení

Podrobnosti o spolujezdci mohou být doplněny dodatečně až do zahájení administrativní přejímky.

Přihlášky zasílané elektronickou poštou mají platnost originálu. Podpisy musí být doplněny nejpozději při vydání itinerářů.

3.2 Počet přijatých a kategorie

3.2.1 Maximální počet přijatých posádek: 110

3.2.2 Povolena vozidla

Produkční vozy (N4 a Super 2000 Rally)

Super 1600

Skupina N: třída 1: do 1400 cm³

třída 2: 1401-1600 cm³

třída 3: 1601-2000 cm³

Skupina A : třída 5: do 1400 cm³

třída 6: 1401-1600 cm³ (včetně VK-1600, bez S-1600)

třída 7: 1601-2000 cm³ (bez VK>1600 cm³)

Vozy homologované jako „Kit Car“ s objemem 1400 až 1600 cm³ mohou být přijaty, pokud budou plně odpovídat článku 255.6.2 „Váhy“ Přílohy J

D9 Diesel (vozidla s dieslovým motorem o jmenovitém objemu do 2000 cm³ v provedení podle platných předpisů FIA s možností maximálně povolených úprav pro skupinu A)

Třída A8 > 2000 cm³ včetně WRC

Skupina S - vozy, které po čtyřletém prodloužení pozbyly homologaci FIA (s možností maximálních úprav pro skupinu A a s bezpečnostními prvky, restriktory a hmotností podle současně platných předpisů) a vozy s národní homologací.

3.3 Přihlašovací vklad+pojištění

Vklad s volitelnou reklamou nabídnutou pořadatelem: 12 000 Kč + 560 Kč pojištění

Vklad bez této reklamy: 24 000 Kč + 560 Kč pojištění

3.4 Platba

Poštovní poukázkou na adresu nebo bankovním převodem na účet č. 0580283309 / 0800, Česká spořitelna a.s. pobočka Český Krumlov. Variabilním symbolem bude číslo licence jezdce.

3.5 Vrácení

3.5.1 Celý vklad bude vrácen:

- při odmítnutí přihlášky

- při odvolání rally

- při odvolání přihlášky před konečnou uzávěrkou přihlášek

3.5.2 Pořadatel vrátí 60 % vkladu soutěžícím, kteří se z důvodu vyšší moci nemohli dostavit na start rally a omluvili svou neúčast do zahájení

administrativní přejímky. Přihlášeným posádkám, které se bez řádné omluvy na rally nedostaví, vklad propadne.

4. POJIŠTĚNÍ

Pro pojištění platí ustanovení NSŘ a Standardních propozic FAS AČR. Výpis ze Standardních propozic rally FAS AČR je pro zahraniční účastníky uveden v příloze ZU č. 5.

4.1 Popis pojistného krytí pořadatele

Pořadatel uzavřel prostřednictvím ÚAMK ČR pojistnou smlouvu č.5109155193 s Kooperativa pojišťovnou a.s. o pojištění odpovědnosti za škody způsobené třetím osobám na věcech nebo majetku až do výše 2 000 000 Kč.

4.2 Pojištění posádek a soutěžících

Částka za připojištění odpovědnosti pro jízdu na uzavřených tratích uzavřena prostřednictvím **pojišťovny Gothaer Allgemeine Versicherung Aktiengesellschaft** činí 560 Kč. Pojistná částka vozidel účastnících se testovací RZ činí 675 Kč.

5. REKLAMA A OZNAČENÍ

5.1 Povinná reklama

A1+2 - na startovních číslech: Rallye Český Krumlov, GOLD fren, CB auto

B - na tabulkách rally: Rallye Český Krumlov, GOLD fren, CB auto, ÚAMK

5.2 Volitelná reklama dodaná pořadatelem:

C -

D -

E - ÚAMK

F -

G -

Text reklamy C, D, F, G bude uveden v prováděcích ustanoveních č.1 (nejpozději s potvrzením přihlášky)

Umístění reklamy dodané pořadatelem je uvedeno v příloze č.4 těchto ZU.

5.3

Ztráta nebo odstranění reklamních nápisů dodaných pořadatelem (čl. 5.1. a 5.2. ZU) se trestá za každý chybějící nápis peněžitou pokutou ve výši 3.000,- Kč.

5.4 STARTOVNÍ ČÍSLA A TABULKY RALLY

5.4.1 Startovní čísla a tabulky rally pořadatel dodá každé posádce při prezentaci. Všechna označení (včetně reklam) musí být umístěna na předepsaných místech vozidla před technickou přejímkou. Viz příloha ZU č.4

5.4.2 Bude-li kdykoliv v průběhu rally zjištěno, že na vozidle chybí:

- jedno startovní číslo nebo jedna tabulka rally, bude posádka potrestána peněžitou pokutou ve výši 3.000,- Kč.

- obě startovní čísla nebo obě tabulky rally, bude posádka vyloučena

6. Pneumatiky

6.1 Vnitřek pneumatiky (prostor mezi vnější částí ráfku a vnitřní částí pneumatiky) musí být vyplněn jen vzduchem. To znamená, že je zakázáno použít jakékoliv zařízení, které umožňuje zachovat funkci pneumatik při tlaku stejném nebo nižším než je tlak atmosférický.

- 6.2** Pneumatiky namontované na soutěžním vozidle i záložní pneumatiky vezené ve vozidle mohou být technickými komisaři kdykoliv označeny ve zvláštní zóně zřízené podle čl. 6 Přílohy č. IV VPR FIA (SPR FAS).
- 6.3** V soutěžním vozidle mohou být převážena nanejvýš dvě náhradní kola.
- 6.4** Nedodržení předpisů o pneumatikách bude oznámeno sportovním komisařům.
- 6.5** Měření teploty pneumatik v prostoru 100 m za označením „STOP“ není považováno za cizí pomoc, pokud je prováděno autorizovanými zástupci pneumatikářských společností, kteří se zaregistrují u ředitelství soutěže.
- 7. PALIVO**
Je povoleno bezolovnaté palivo a maximálním množstvím olova 0,013 g/l.
- 8. SEZNAMOVACÍ JÍZDY**
- 8.1 Postup při zápisu**
Při převzetí itineráře každá posádka nahlásí pořadateli tovární značku a registrační značku vozidla, se kterým bude seznamovací jízdy provádět. Obdrží označení seznamovacího vozidla a výkaz pro seznamovací jízdy, který odevzdá při administrativní přejímce.
- 8.2 Program**
Seznamovací jízdy podle čl.14.1.2 SPR FAS AČR musí být konány jen se sériovými vozidly specifikovanými v čl.14.3 SPR FAS AČR.
Program seznamovacích jízd je uveden v Příloze 2 ZU.
- 8.3 Zvláštní a/nebo národní omezení**
- při seznamovacích jízdách na trati RZ 10/12 Římov, 11/13 Kohout a testovací RZ může být maximální rychlost nejvýše 50 km/h, pokud není dopravními předpisy stanovena nižší.
Posádky jsou povinny dodržet všechna ustanovení ZU, NSŘ a Standardních propozic rally FAS AČR o seznamovacích jízdách. Výpis ze Standardních propozic rally FAS AČR je pro zahraniční účastníky uveden v příloze ZU č. 5.
- 9. ADMINISTRATIVNÍ PŘEJÍMKA**
- 9.1** Dokumenty k předložení
potvrzení přihlášky-technická karta, licence jezdců a soutěžícího, řidičské průkazy jezdce a spolujezdce, zdravotní karty jezdce a spolujezdce, předepsané doklady o vozidle včetně pojištění, doklady o úrazovém pojištění jezdce a spolujezdce, výkaz pro seznamovací jízdy
Při technické přejímce předloží homologační list vozidla, průkaz sportovního vozidla a případně další doklady stanovené technickými předpisy.
- 10. TECHNICKÁ PŘEJÍMKA, PLOMBOVÁNÍ, ZNAČENÍ**
- 10.1 Zvláštní předpisy**
Všechna vozidla podle článku 3.3.2. ZU musí odpovídat vyhlášce MD ČR 341/2002 Sb. s příslušnými výjimkami pro sportovní vozidla – viz.čl. 2.1 SPR FAS AČR. Výpis ze Standardních propozic rally FAS AČR je pro zahraniční účastníky uveden v příloze ZU č. 5.
- 10.2** Předepsaný čas příjezdu k technické přejímce bude soutěžícím sdělen při potvrzení přihlášky. Sledováním času příjezdu k technické přejímce

pořadatel pověří oficiálního časoměřiče v časové kontrole umístěné na vjezdu do prostoru technické přejímky.

Opožděný příjezd na technickou přejímku znamená peněžitou pokutu 1000 Kč za každých dokončených 5 minut zpoždění proti koncovému času dané skupiny vozidel. Při zpoždění nad 30 minut bude posádka oznámena sportovním komisařům

11. PRŮBĚH RALLY

11.1 Jízdní výkazy budou měněny v kontrolách přeskupení - ČK 2A, 5A, 5B, 7A, 9A, 11A.

11.2 Způsob startu do rychlostních zkoušek

11.2.1 Start do RZ při rally v ČR bude prováděn pomocí elektronických ručičkových startovacích hodin umístěných na startu RZ v zorném poli jezdce a spojených s fotobuňkou pro zjištění předčasných startů. Fotobuňka je umístěna 40 cm za startovní čarou ve výšce 0,5 m (± 5 cm).

Vozidlo musí být při startu postaveno tak, aby jeho přední část byla na úrovni startovní čáry.

Jízdní výkaz časoměřič vrátí posádce až v minutě startovní procedury.

Činnost startéra:

30 sekund - ukáže na startovacích hodinách

15 sekund - ukáže ruční tabulkou „15“

10 sekund - ukáže ruční tabulkou „10“

5 sekund - ukáže na startovací hodiny, jejichž sekundová ručička postupně odměří posledních 5 sekund jednu po druhé se současným zvukovým signálem hodin

START - ihned po uplynutí posledních 5 sekund

V ostatním platí ustanovení čl. 19.5 Všeobecných předpisů pro rally mistrovství FIA (Standardních propozic FAS AČR).

Při poruše hodin oznámí startér tuto skutečnost posádce a odstartuje ji podle čl. 19.5.1/2 Všeobecných předpisů FIA (Standardních propozic FAS AČR) s použitím tabulek 10, 15 a pro posledních 5 sekund prstů.

11.2.2 Polokruhová RZ

RZ 10, 11 Římov – Branišovice

Pro tuto RZ platí ustanovení čl. 19.23 SPR FAS. V ČK před startem polokruhové RZ bude posádkám do jízdního výkazu zaznamenán čas, který je počátkem jízdní doby do příští ČK. Vjezd do RZ bude řízen časoměřičem přibližně v minutových intervalech s ohledem na bezpečnost jezdců. Na pokyn časoměřiče posádka vjede do RZ a projede startovní čarou, kde jí bude měřen letmý start. Posádka absolvuje 2 kola, která si počítá sama a po jejich absolvování pokračuje podle itineráře do cíle RZ. Posádka, která neabsolvuje plný počet předepsaných kol (2), bude potrestána vyloučením. Posádce, která ujede více kol než je předepsaný počet, bude započítán skutečný čas za všechna odjetá kola Na stanovišti STOP této RZ nebude cílový čas posádkám sdělován, vozidla zde však musí zastavit a předložit jízdní výkaz k potvrzení průjezdu. Nedodržení těchto předpisů mohou SK potrestat až do vyloučení.

11.3 Předčasný příjezd do cíle etapy

Předčasný příjezd do cíle etapy a do cíle rally je povolen.

11.4 Označení činovníků

Vedoucí stanovišť budou označeni takto:

Vedoucí kontroly: bílá vesta
 Vedoucí RZ: červená vesta
 Traťoví komisaři: žlutá vesta
 Komisaři radiobodu: žlutá vesta se znakem RB (blesk)
 Bezpečnostní komisaři: oranžová vesta

11.5 Retardéry

Z bezpečnostních důvodů budou na trati zřízeny retardéry:
 Rozhodčí faktu budou zveřejněni na oficiální vývěsce.

Za nesprávné projetí retardérem mohou SK udělit penalizaci podle vlastního uvážení.

11.6 SERVISNÍ PARKOVIŠTĚ

11.6.1 Přehled

Servis	Umístění	Typ	Předepsaná doba	Výměna pneu
A	Č.Budějovice	I	20'	ANO
B	Č.Budějovice	I	45'	ANO
C	Č.Budějovice	II	20'	ANO
D	Č.Budějovice	I	20'	ANO
E	Č.Budějovice	I	20'	ANO
F	Č.Budějovice	I	20'	ANO

11.6.2 Čas vjezdu servisních vozidel: Servis A

Datum: 25.5.2006 Čas: od 19.00 – 24.00 hod.

Datum: 26.5.2006 Čas: od 8.00 hod.

11.6.3 Při rally má povoleno vjet do servisního parkoviště pouze jedno servisní vozidlo s označením „Servis“.

Do servisního parkoviště České Budějovice není povolen vjezd vozidla „Doprovod“. Parkovací zóna vozidel „Doprovod“ leží v jižní části prostoru před servisním parkovištěm.

11.7 TESTOVACÍ ZKOUŠKA

11.7.1 Zásady

- testovací zkouška je určena pro soutěžící, jejichž přihláška byla přijata
- bude se konat se stejným bezpečnostním zajištěním jako každá jiná RZ
- účast posádek není povinná a nebude vybírán žádný poplatek (kromě pojištění)
- registrace posádek bude provedena při předání itineráře
- každá osoba, která je výjimečně ve vozidle a není mezi přijatými k rally musí mít písemné povolení od ředitele a musí spolu se soutěžícím podepsat prohlášení o zproštění zodpovědnosti pořadatele
- pro použití nehořlavého oblečení platí stejná pravidla jako na RZ při rally
- na vozidle musí být nalepena startovní čísla i reklamy dodané pořadatelem

11.7.2 Pojištění

Částka za připojištění odpovědnosti pro testovací zkoušku bude vybírána při převzetí itinerářů.

12. PRŮZKUMNÁ VOZIDLA

12.1 Registrace průzkumných vozidel prioritních jezdců

Při administrativní převímce si může každý prioritní jezdec zaregistrovat průzkumné vozidlo pro své předjezdce za podmínek uvedených v čl.6.6 přílohy č.III SPR FAS AČR.

12.2 Nejpozdější vjezd do RZ:

- při prvním průjezdu RZ – 60 min
- při opakovaném průjezdu RZ - 50 min
- průjezd není povolen před RZ – RZ 5 Soběnov III
RZ 12 Římov II
RZ 13 Kohout II

12.3 Poplatek za registraci průzkumného vozidla je 2000 Kč včetně pojištění na uzavřených tratích.

13. KLASIFIKACE A CENY

13.1 Na konci rally bude vydána oficiální konečná klasifikace MM ČR a oficiální konečná klasifikace Rally Super Série. V průběhu rally mohou být vydávány v jedné sestavě.

13.1.1 Klasifikace MM ČR:

- **Absolutní klasifikace MM ČR** (bez ohledu na skupinu a třídu)
- **Produkční vozy** (N4 a Super 2000 Rally)
- **Super 1600** (vozy skupiny A varianty KS a VK - 1600 cm³)
Vozy homologované jako „Kit Car“ s objemem 1400 až 1600 cm³ mohou být přijaty, pokud budou plně odpovídat článku 255.6.2 „Váhy“ Přílohy J
- **Junior 2000** (jezdci do 25 let, vozy skupiny A nebo N s atmosférickým motorem do 2000 cm³ a s pohonem jedné nápravy)
- **Skupina A** (bez ohledu na objemovou třídu, tj. A7 bez VK>1600, A6 včetně VK-1600, S1600, A5)
Vozy homologované jako „Kit Car“ s objemem 1400 až 1600 cm³ mohou být přijaty, pokud budou plně odpovídat článku 255.6.2 „Váhy“ Přílohy J
- **Skupina N** (bez ohledu na objemovou třídu – N3, N2, N1)
- **Objemové třídy skupin A a N** (viz čl. 3.2)
- **Třída D9 Diesel** – vozy třídy D9 budou hodnoceny ve skupině A (třída A7) a v samostatné klasifikaci D9.
- **Vozy VK-1600** budou hodnoceny v objemové třídě A6, v samostatné klasifikaci Super 1600 a ve skupině A.

13.1.2 Klasifikace Rally Super Série:

- **Absolutní klasifikace** všech automobilů RSS
- **Samostatná klasifikace vozů VK** nad 1600 cm³
- **Samostatná klasifikace skupiny S** (bez ohledu na objemovou třídu)

13.2 Ceny

13.2.1 Podle konečné absolutní klasifikace rally bez ohledu na vypsání mistrovství, skupiny a třídy:

1. místo poháry, věnce
 2. místo poháry, věnce
 3. místo poháry, věnce
- Nejlepší dámská posádka - věcné ceny
 Nejlepší smíšená posádka - věcné ceny

13.2.2 Podle klasifikace MM ČR dle čl.13.1.1 budou uděleny tyto ceny:

1. místo poháry
2. místo poháry
3. místo poháry

- 13.2.3 Podle vypsaných objemových tříd ve skupině A a N (A5, A6, A7 bez VK>1600, N1, N2, N3)
1. místo poháry
- 13.2.4 Podle klasifikace dle čl.13.1.2 budou uděleny tyto věcné ceny:
1. místo poháry
2. místo poháry
3. místo poháry
- 13.2.5 Ceny podle čl. 13.2.2 a 13.2.4 budou uděleny pouze v případě 6 a více startujících v příslušné klasifikaci. V případě startu 5 a méně vozů budou uděleny ceny za 1.místo.
- 13.2.6 Ostatní ceny
Nejlepší jihočeská posádka – pohár a DVD přehrávač – věnuje Město České Budějovice
Případné další ceny budou specifikovány v prováděcích ustanoveních

14. ZÁVĚREČNÉ KONTROLY A PROTESTY

- 14.1. Závěrečné kontroly
Místo: STK KOMAT Dolní Třebonín
Časový rozvrh: 27.5.2006
čas: ihned po dojezdu
- 14.2 Poplatek při protestu: 18 000 Kč
- 14.3 Poplatek při odvolání: 35 000 Kč

Stanislav Fošum v.r.
ředitel rally

PŘÍLOHY

- Příloha č. 1 Časový harmonogram
Příloha č. 2 Program seznamovacích jízd
Příloha č. 3 Jména a fotografie činovníků pro styk se soutěžícími
Příloha č. 4 Startovní čísla a reklama
Příloha č. 5 Pro zahraniční účastníky

PŘÍLOHA č. 1 Časový harmonogram



34. RALLYE ČESKÝ KRUMLOV 2006 1. ETAPA / LEG – Pátek / Friday 26. 5. 2005

ČK/TC RZ/SS	Místo Place	KM RZ SS dist.	Trat bez RZ	KM dílčí Total dist.	Jízdní doba Target time	1.vozidlo 1st vehicle
0	Start I.	Č.Krumlov	--	--	--	16:00
1	ČK 1	Zátoň.Dvory	--	16,62	16,62	0:30 16:30
RZ 1	Zátoň I		10,15	--	--	0:03 16:33
2	ČK 2	Soběnov	--	19,31	29,46	0:35 17:08
RZ 2	Soběnov I		14,67	--	--	0:03 17:11
2A	Přeskupení zač.		--	26,78	41,45	0:50 18:01
	Přeskupení Č.Budějovice				0:30	
2B	Servis zač. typ I.		--	--	--	18:31
	Servis C Č.Budějovice	24,82	62,71	87,53	0:20	
2C	Servis konec	--	--	--	--	18:51
3	ČK 3	Soběnov	--	35,95	35,95	0:45 19:36
RZ 3	Soběnov II		14,67	--	--	0:03 19:39
4	ČK 4	Zátoň.Dvory	--	33,91	48,58	1:08 20:47
RZ 4	Zátoň I		10,15	--	--	0:03 20:50
5	ČK 5	Soběnov	--	19,31	29,46	0:37 21:27
RZ 5	Soběnov III		14,67	--	--	0:03 21:30
5A	Servis zač. typ I.		--	26,78	41,45	0:50 22:20
	Servis C Č.Budějovice	39,49	115,95	155,44	0:45	
5B	Cíl/Finish	ČB konec/out	--	--	--	23:05

1.etapa/leg Totals	64,31	178,66	242,97
--------------------	--------------	---------------	---------------



34. RALLYE ČESKÝ KRUMLOV 2006
2. ETAPA / LEG – Sobota / Saturday 27. 5. 2006

CK/TC RZ/SS	Místo Place	KM RZ SS dist.	Trati bez RZ	KM dílčí Total dist.	Jízdní doba Target time	1. vozidlo 1st vehicle
5C	Start II. Č.Budějovice	--	--	--	--	7:00
5D	Servis typ II. zač./in	--	0,00	0,00	0:00	7:00
	Servis C Č.Budějovice	(--)	0,00	0,00	0:20	
5E	Servis konec/out	--	--	--	--	7:20
6	ČK 6 Pohorská Ves	--	43,17	43,17	0:52	8:12
RZ 6 Malonty I		30,00	--	--	0:03	8:15
7	ČK 7 Zahrádka	--	24,84	54,84	1:00	9:15
RZ 7 Přídolí I		12,95	--	--	0:03	9:18
7A	Přeskupení zač./in	--	25,07	38,02	0:45	10:03
	Přeskupení Č.Budějovice				0:10	
7B	Servis typ I. zač./in	--	--	--	--	10:13
	Servis D Č.Budějovice	42,95	93,08	136,03	0:20	
7C	Servis konec/out	--	--	--	--	10:33
8	ČK 8 Pohorská Ves	--	43,17	43,17	0:52	11:25
RZ 8 Malonty II		30,00	--	--	0:03	11:28
9	ČK 9 Zahrádka	--	24,84	54,84	1:00	12:28
RZ 9 Přídolí II		12,95	--	--	0:03	12:31
9A	Přeskupení zač./in	--	25,07	38,02	0:45	13:16
	Přeskupení Č.Budějovice				0:15	
9B	Servis typ I. zač./in	--	--	--	--	13:31
	Servis E Č.Budějovice	42,95	93,08	136,03	0:20	
9C	Servis konec/out	--	--	--	--	13:51
10	ČK 10 Římov	--	26,73	26,73	0:32	14:23
RZ 10 Římov I		5,73	--	--	0:03	14:26
11	ČK 11 Besednice	--	10,04	15,77	0:19	14:45
RZ 11 Kohout I		15,45	--	--	0:03	14:48
11A	Přeskupení zač./in	--	12,28	27,73	0:33	15:21
	Přeskupení Kaplice				0:15	
11B	Přeskupení konec/out	--	--	--	--	15:36
12	ČK 12 Římov	--	18,01	18,01	0:22	15:58
RZ 12 Římov II		5,73	--	--	0:03	16:01
13	ČK 13 Besednice	--	10,04	15,77	0:19	16:20
RZ 13 Kohout II		15,45	--	--	0:03	16:23
13A	Servis typ I. zač./in	--	32,78	48,23	0:57	17:20
	Servis F Č.Budějovice	42,36	109,88	152,24	0:20	
13B	Servis konec/out	--	--	--	--	17:40
13C	Cíl/Finish Č.Krumlov	--	23,94	23,94	0:30	18:10

2.etapa/leg Totals **128,26** 319,98 448,24

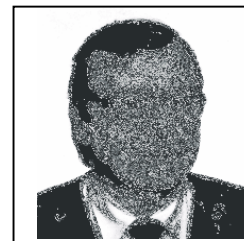
1.etapa/leg Totals **64,31** 178,66 242,97
2.etapa/leg Totals **128,26** 319,98 448,24
Celkem / Totals **192,57** 498,64 691,21

PŘÍLOHA Č. 2
PROGRAM SEZNAMOVACÍCH JÍZD

Datum	RZ	Čas
Středa 24.5.2006	RZ 2/3/5 Soběnov I+II+III	15.00 – 19.00
	RZ 11/13 Kohout I+II	16.00 – 20.00
Čtvrtek 25.5.2006	RZ 6/8 Malonty I+II	10.00 – 14.00
	RZ 1/4 Zátoň I+II	08.00 – 12.00
	RZ 7/9 Přídolí I+II	08.00 – 12.00
	Testovací RZ	11.00 – 12.00
Pátek 26.5.2006	RZ 10/12 Římov	09.00 – 11.00

- při seznamovacích jízdách na trati RZ 10/12 Římov, 11/13 Kohout a testovací RZ může být maximální rychlost nejvýše 50 km/h, pokud není dopravními předpisy stanovena nižší.

PŘÍLOHA Č. 3
ČINOVNÍK PRO STYK SE SOUTĚŽÍCÍMI

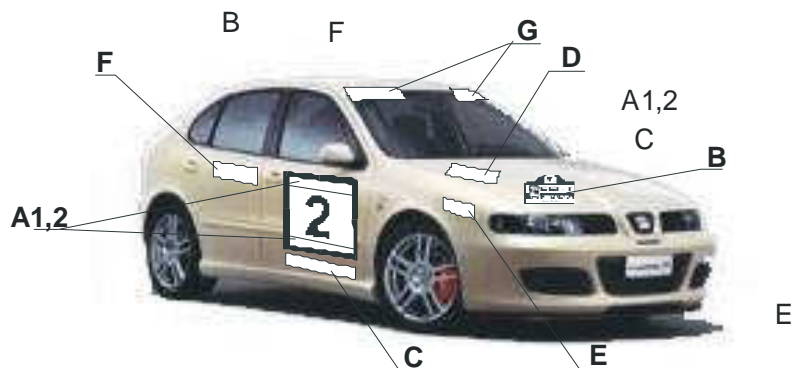


Karel Dubový



Ing. Dana Píchová

PŘÍLOHA č. 4 UMÍSTĚNÍ POVINNÝCH A VOLITELNÝCH REKLAM NA VOZIDLE



Pořadatel si vyhrazuje právo, aby na vozidle zůstala tato volná místa:

- A1+2 **Rallye Český Krumlov, GOLD fren, CB auto**
 - B - tabulky rally
 - C - jiná reklama dodaná pořadatelem
 - D - jiná reklama dodaná pořadatelem
 - E - **ÚAMK** (levá a pravá strana)
 - F - jiná reklama dodaná pořadatelem
 - G - jiná reklama dodaná pořadatelem - horní roh čelního skla (š.20cm, v.8 cm)
- Nedodržení stanovených míst pro umístění reklam bude považováno za odmítnutí reklamy.

PŘÍLOHA ZU Č. 5

VÝPIS ZE STANDARDNÍCH PROPOZIC RALLY FAS AČR 2006

II. VOZIDLA

2.1 Vozidla

2.1.1 Rally se mohou zúčastnit jen následující vozidla, která odpovídají předpisům Přílohy „J“:

2.1.2 Všechna vozidla podle článku 2.1.1 musí při všech rally v ČR odpovídat vyhlášce MD ČR 341/2002 Sb. s příslušnými výjimkami pro sportovní vozidla. Platnost výjimek pro vozidla PČRR je uvedena v NSŘ – kap.F, čl.6.8 Automobily pro Pohár.

2.1.2.1 Hlučnost vozidel

Všechna soutěžní vozidla musí být vybavena řádným stabilním tlumičem výfuku. Hladina vnějšího hluku nesmí překročit 96 dB (A) pro skupinu N i A s povolenou tolerancí +2 dB (A) na chybu měření. Měření se provádí při 3500 ot/min u benzinových motorů a 2500 ot/min u dieselových motorů podle kapitoly E NSŘ.

Měření hluku bude prováděno při technické přejímce a případně i v průběhu rally podle předpisu EHK 51.02.

Při technické přejímce je možné provádět značení výfuků. Soutěžící je povinen případnou výměnu označeného výfukového systému neprodleně oznámit technickým komisařům.

Překročení limitu hladiny hluku při přejímce se trestá odmítnutím startu. Překročení limitu při měření hluku v průběhu rally bude oznámeno sportovním komisařům.

2.1.2.2 Katalyzátory

Všechna soutěžní vozidla musí být povinně vybavena katalyzátory, které splňují tato kritéria:

- 40% snížení obsahu CO ve výfukových plynech v katalyzátoru
- maximálně 2% CO ve výfukových plynech na konci výfuku vozidla

Měření se provádí při normální pracovní teplotě motoru a při vyšších konstantních volnoběžných otáčkách motoru mezi 3.000 a 6.000 ot/min podle kapitoly E NSŘ.

Při technické přejímce je možné provádět značení katalyzátorů. Soutěžící je povinen případnou výměnu označeného katalyzátoru neprodleně oznámit technickým komisařům.

Za chybějící, neúplný nebo neúčinný katalyzátor při přejímce bude posádce odmítnut start. Vozidlo s chybějícím nebo neúplným katalyzátorem v průběhu rally bude oznámeno sportovním komisařům.

2.1.2.3 Pneumatiky

Po celou dobu provozu vozidla na veřejných komunikacích v ČR musí být hloubka dezénu pneumatik minimálně 1,6 mm. V průběhu celé rally lze použít pouze pneumatiky s lisovaným dezénem, které jsou schváleny pro veřejný provoz a opatřeny homologací E nebo odpovídají předpisům FIA pro rally uvedeným v příloze č. IV těchto SPR FAS.

Nedodržení tohoto předpisu bude oznámeno sportovním komisařům.

2.1.2.4 Osvětlení vozidel

Jízda s rozsvícenými předními světlomety bez homologace E ve spojovacích úsecích je zakázána a tyto světlomety musí být zakryty nebo demontovány. Dodržování tohoto zákazu bude kontrolováno rozhodčími faktu a jeho porušení bude oznámeno sportovním komisařům.

VI. POJIŠTĚNÍ

6.1 Ve zvláštních ustanoveních rally musí být přesně uvedeny podrobnosti o pojistném krytí, které uzavřel pořadatel i o těch, které se týkají ručení posádek (popis rizik a krytých částek). Pojištění nabývá účinnosti okamžikem startu a končí v cíli rally nebo v okamžiku odstoupení či vyloučení ze soutěže.

Pro pojištění při podnicích v ČR platí ustanovení NSŘ.

6.1.1 Při rally pořádané v ČR musí být ve zvláštních ustanoveních uvedena pojistovna a číslo pojistné smlouvy o pojištění odpovědnosti za hmotnou škodu. Pořadatelé, na které se nevztahuje pojistka AČR, doloží při zaslání zvláštních ustanovení ke schválení na FAS AČR kopii pojistné smlouvy v rozsahu čl. 2.5.2. kap. A. Obecná část NSŘ 2006. V případě pořádání shakedownu musí pořadatel doložit smlouvu o připojištění.

6.1.2 Všichni jezdci i spolujezdci se při administrativní převímce na vyžádání pořadatele prokáží dokladem o svém osobním úrazovém pojištění (číslo pojistky, adresa pojistovny, pojistná částka a měna).

6.2 Pojistné obsažené v přihlašovacím vkladu musí soutěžícím poskytnout krytí civilní odpovědnosti vůči třetím osobám.

6.2.1 Zahraniční posádky musí na administrativní převímce předložit mezinárodní zelenou kartu státu původu pro Českou republiku, bez níž nemůže být vozidlo převzato.

6.2.2 Posádka je povinna nejpozději do ukončení rally oznámit pořadateli škodu způsobenou jejím vozidlem na trati rally. Nedodržení této povinnosti znamená předvolání soutěžícího i příslušné posádky k disciplinární komisi.

6.3 Servisní (a doprovodná) vozidla, i když jsou označena zvláštními tabulkami, které jim vydal pořadatel, nemohou být v žádném případě považována za oficiální účastníky rally. Nejsou kryta pojistkou (pořadatele) a jedou vždy na vlastní odpovědnost.

XIV. SEZNAMOVACÍ JÍZDY

14.2 Seznamovací jízdy

Pořadatelé, kteří se rozhodnou zařadit do zvláštních ustanovení rally text o seznamovacích jízdách, musí umožnit použití seznamovacích vozidel odpovídajících následujícímu článku 14.3.

14.3 Seznamovací vozidla

14.3.1 sériové vozidlo

14.3.2 vozidlo jednobarevné, bez reklam, nálepek apod.

14.3.3 motor sériový (odpovídající předpisům skupiny N)

14.3.4 převodovka sériová (odpovídající předpisům skupiny N)

14.3.5 výfuk sériový, jehož hladina hluku nepřekračuje zákonný limit platný v zemi pořadatele

14.3.6 zavěšení musí odpovídat předpisům skupiny N

14.3.7 spodní ochranné kryty jsou povoleny (v souladu s předpisy skupiny N)

14.3.8 montáž ocelového bezpečnostního oblouku podle Přílohy „J“, čl. 253.8.1 až 8.4 je povolena

14.3.9 bezpečnostní pásy v barvě odpovídající interiéru vozidla jsou povoleny

14.3.10 anatomická sedadla v barvě odpovídající interiéru vozidla jsou povolena

14.3.11 dvě přídavná světla homologovaná pro silniční provoz jsou povolena

14.3.12 libovolná kola odpovídající Příloze „J“ pro skupinu N mohou být opatřena:

14.3.13 sériovými pneumatikami pro asfalt homologovanými pro silniční provoz

14.3.14 libovolnými pneumatikami pro šotolinu (při mistrovství ČR a PČRR: sériovými pneumatikami M+S pro šotolinu homologovanými pro silniční provoz)

14.3.15 posádka může používat „lehký“ interkomunikační systém (bez přileb).

14.4 Pro seznamovací jízdy při mistrovství ČR a PČRR platí tato další ustanovení:

14.4.1 Seznamovací jízdy před rally nebo sprintrally musí být prováděny jen podle pokynů uvedených ve zvláštních nebo prováděcích ustanoveních a posádky jsou rovněž povinny dodržet všechny předpisy NSŘ a SPR FAS, které se seznamovacích jízd týkají.

Při sprintrally mohou být seznamovací jízdy organizovány nejdříve jeden den před technickou převímkou.

14.4.2 Jakákoliv přítomnost jezdce a/nebo jeho spolujezdce na trati rychlostních zkoušek v době od vydání zvláštních ustanovení rally (sprintrally) je považována za seznamovací jízdu. Toto omezení se týká všech jezdců a spolujezdců, kteří se chtějí zúčastnit rally nebo sprintrally, a to bez ohledu na skutečnost, zda již podali přihlášku nebo obdrželi zvláštní ustanovení.

Každý jezdec nebo spolujezdec, který se má v tomto období z jakéhokoliv důvodu nacházet na území využívaném pro určitou rally nebo sprintrally (s výjimkou jezdců a spolujezdců, kteří zde žijí nebo trvale pracují), musí o tom předem informovat ředitele rally a dodržet podmínky, které mu individuálně stanoví.

14.4.3 Při seznamovacích jízdách pro rally nesmí žádná posádka překročit tři povolené průjezdy stejnou rychlostní zkouškou. Při seznamovacích jízdách pro sprintrally a pro PČRR jsou povoleny čtyři průjezdy. Počet povolených průjezdů může být snížen jen ve zvlášť odůvodněných případech uznaných rally komisí. Časový harmonogram seznamovacích jízd pořadatel zvolí podle místních podmínek a musí jej spolu se systémem kontroly uvést ve zvláštních nebo prováděcích ustanoveních. Kontrolu na startu a v cíli, případně i uvnitř rychlostní zkoušky, provedou činovníci jmenovaní ředitelem rally. Jejich stanoviště budou označena standardními panely pro start a STOP s červeným podkladem znaku. Posádky seznamovacích vozidel jsou povinny u těchto panelů zastavit a řídit se pokyny vedoucího kontroly.

14.4.4 Před zahájením seznamovacích jízd je každá posádka povinna oznámit pořadateli registrační značku vozidla, se kterým bude seznamovací jízdy provádět. Na toto vozidlo pořadatel vydá identifikační označení se startovním číslem posádky. Označení musí být při všech seznamovacích jízdách nalepeno zevnitř v pravém horním rohu předního skla seznamovacího vozidla. Toto označení musí být po skončení doby určené pro seznamovací jízdy z vozidla odstraněno.

Případnou změnu ohlášeného vozidla musí posádka předem oznámit pořadateli.

14.4.5 Při seznamovacích jízdách musí být plně respektovány dopravní předpisy pro jízdu na veřejných komunikacích i požadavky na bezpečnost a práva ostatních uživatelů komunikací. Jízda v protisměru RZ je zakázána až na výjimky, které jsou uvedeny ve zvláštních ustanoveních. Pořadatel má právo stanovit posádkám maximální povolenou rychlost na RZ při seznamovacích jízdách. Seznamovací vozidla musí být pojištěna tak, jak to vyžaduje zákon a pořadatel nenese v tomto případě žádnou odpovědnost.

14.4.6 Pořadatel je povinen provádět namátkové kontroly dodržování předpisů pro seznamovací jízdy. Činovníky pověřené kontrolou seznamovacích jízd ředitel jmenuje jako rozhodčí faktů.

14.4.7 Od zahájení seznamovacích jízd musí být soutěžícím k dispozici činovník ředitelství, jehož povinností je přijímat v určené době a na určeném místě připomínky posádek k rychlostním zkouškám a k uspořádání trati, které předá k vyřešení řediteli rally. O všech závažných připomínkách a provedených opatřeních informuje ředitel sportovní komisaře při prvním zasedání.

14.5 Sankce za porušení předpisů

Nedodržování pravidel pro seznamovací jízdy je považováno za velmi závažný přestupek, který je projevem ignorace vůči řádům, narušuje vztah veřejnosti k pořadatelům rally a ohrožuje samu podstatu tohoto sportu. Navíc, poskytuje posádkám výhodu v přípravě a tím i neoprávněnou možnost dosáhnout lepšího výsledku. Za porušení předpisů o seznamovacích jízdách proto musí být uplatňovány tvrdé a nekompromisní sankce včetně časových penalizací.

14.5.1 *Všem posádkám, které realizovaly seznamovací jízdy před uzávěrkou přihlášek, organizační výbor odmítne přihlášku. Všem posádkám, které realizovaly seznamovací jízdy mimo oficiální dobu seznamovacích jízd po uzávěrci přihlášek, ředitel rally odmítne start a nebude jim vrácen vklad.*

14.5.2 *Formální a méně závažné porušení předpisů pro seznamovací jízdy nebo překročení povolené rychlosti zjištěné rozhodčím faktou bude potrestáno peněžitou pokutou podle rozhodnutí ředitele.*

Překročení maximální povolené rychlosti a dopravní přestupky, které zjistí policie, budou řešeny standardním způsobem. Pokud policie běžné sankce neuplatní a překročení rychlosti nebo jiný přestupek oznámí pořadateli před zasedáním SSK, bude posádce podle rozhodnutí sportovních komisařů udělen trest od časové penalizace až po odmítnutí startu.

14.5.3 *Závažná porušení pravidel pro seznamovací jízdy oznámí ředitel sportovním komisařům, kteří rozhodnou o časové penalizaci nebo o odmítnutí startu.*

14.5.4 *Všechna rozhodnutí ředitele o pokutách podle čl. 14.5.2 a oznámení o zjištěných přestupcích podle čl. 14.5.3 a 14.5.4 budou vyvěšena na oficiální vývěsce.*

Rozhodnutí sportovních komisařů o sankcích musí být zveřejněno na oficiální vývěsce nejpozději v okamžiku vyvěšení seznamu převzatých posádek, jinak pozbývá platnosti.

14.5.5 *Při všech závažných porušeních pravidel pro seznamovací jízdy, zejména v opakovaných případech, mohou sportovní komisaři podat návrh na další sankce ze strany disciplinární komise.*