



## Zvláštní ustanovení VII. Rallye design BOAS Záhoří

### A) DATUM A MÍSTO KONÁNÍ

18.7.2026, Žákovice

### B) POŘADATEL

Jan Mikulík

Žákovice 9, 753 54

### C) ŘEDITELSTVÍ

Žákovice 42, GPS 49.4480756N, 17.6604856E

### D) ČASOVÝ HARMONOGRAM

#### **4.července 2026**

uzávěrka přihlášek

#### **7.července 2026**

zveřejnění seznamu přihlášených

#### **17.července 2026**

16:00 - 18:00 administrativní a technická přejímka, předání sledovacích GPS jednotek

18:00 - 18:30 školení soutěžících (nepovinné)

17:00 - 20:00 volný trénink jednotlivých disciplín + navigační shakedown

#### **18.července 2026**

7:00 - 8:00 administrativní a technická přejímka, předání sledovacích GPS jednotek

8:00 - 12:00 střelby, vědomostní test, výměna kola na čas, jízdy zručnosti

12:00 - 13:30 obědová pauza, výběr startovní pozice do navigační sekce  
zveřejnění startovních časů do navigační sekce

13:30 start prvního vozu do navigační sekce

15:00 předpokládaný čas dojezdu první posádky do cíle

17:30 vyhlášení výsledků, předání cen

Po vyhlášení výsledků afterparty až do rána

## **E) KATEGORIE**

### **OA – Osobní/užitková auta do 3,5t**

dále dělena do tříd

2WD - vozidla s jednou poháněnou nápravou

4WD - vozidla se dvěma a více poháněnými nápravami

HA - vozidla starší 25 let

DA - dámský pohár

SP- smíšená posádka (žena a muž)

100+ - posádka kde součet věku obou členů dosahuje 100 let a více let

T - týmová soutěž (tři posádky v každém týmu)

Organizátor může doplnit zvlášť svou třídu, ale nebude bodována do mistrovství.

## **F) STARTOVNÉ**

Základní cena startovného 2000kč. V rámci tohoto startovného posádka obdrží všechny potřebné dokumenty k absolvování soutěže. Obou členům posádky je zajištěno občerstvení v podobě oběda, večeře a pití po celou dobu soutěže. Při omluvení posádky po uzávěrce přihlášek bude vráceno už jen 50% startovného. Při omluvení posádky den před soutěží nebo v den soutěže se startovné nevrací.

## **G) PŘIHLÁŠENÍ DO SOUTĚŽE**

Přihlášku lze poslat elektronicky na email [boaszahori@email.cz](mailto:boaszahori@email.cz). Je třeba uvést jména členů posádky (popř. týmu), značku, typ a rok výroby vozidla. Vklad 2000 Kč je nutné poslat na účet 241844415/0300 nejpozději do 15.7.2026 nebo po dohodě s pořadatelem uhradit při přejímce. Na [www.autosport.cz](http://www.autosport.cz) bude k dispozici formulář přihlášky. Uzávěrka přihlášek je 4.7.2026

## **H) SOUTĚŽÍCÍ**

Soutěže se mohou zúčastnit osoby starší 18 let, které jsou držiteli příslušných řídičských oprávnění. Posádky jsou povinny během navigační sekce v běžném provozu dodržovat pravidla silničního provozu. Za případné škody způsobené nedodržením předpisů nenese pořadatel odpovědnost. Všichni soutěžící se akce účastní na vlastní nebezpečí a zodpovědnost. Organizátor nenese odpovědnost za případnou újmu na zdraví či majetku.

**I) VOZIDLA**

Do soutěže je možno se přihlásit s jakýmkoliv vozidlem splňujícím podmínky pro provoz na pozemních komunikacích (platný TP, STK, povinné ručení).

Pořadatel si vyhrazuje právo na odmítnutí startu posádce, jejíž vozidlo svým špatným technickým stavem nebo stupněm úprav neodpovídá charakteru soutěže. V takovém případě bude posádce vráceno celé startovné.

**J) DISCIPLÍNY**

Motoristický vědomostní kvíz

Střelba ze vzduchovky

Jízda zručnosti

Výměna kola na čas

Navigační sekce

**K) BODOVÁNÍ**

Během závodu jsou soutěžícím přidělovány trestné body dle pravidel jednotlivých disciplín (viz kapitola M). Vítězem se stává posádka s nejnižším součtem trestných bodů.

V případě rovnosti bodů bude rozhodovat stáří vozidla dle OTP (starší vyhrává), popř. objem motoru dle OTP (menší vyhrává),

popř. lepší výsledek v navigační sekci, jízdě zručnosti...atd.

**L) VÍTĚZOVÉ A CENY**

Ceny:

**Absolutní pořadí:**

1.místo: poháry

2.místo: poháry

3.místo: poháry

**Třídy 2WD, 4WD, HA, DA, SP, 100+:**

1.místo: poháry

2.místo: poháry nebo medaile

3.místo: poháry nebo medaile

## **Soutěž Týmu T:**

1.místo: poháry

Do soutěže týmů se mohou přihlásit pouze týmy s minimálně dvěma a maximálně třemi posádkami.

Body se sčítají vždy od dvou nejlepších posádek.

## **M) PRAVIDLA A BODOVÁNÍ JEDNOTLIVÝCH DISCIPLÍN**

### **1. Motoristický vědomostní kvíz**

Písemný test obsahuje 30 otázek, které budou rozděleny do těchto kategorií:

5 otázek – hudba, filmy a knihy

5 otázek – motorsport

5 otázek – BOAS, historie, navigace atd.

5 otázek – místopis

5 otázek – autoškola

5 otázek – první pomoc

U každé z otázek je třeba označit jednu ze tří možností odpovědi. Test vyplňují oba členové posádky společně.

Čas na vyplnění testu je 20 minut. Během testu jsou soutěžící odkázáni jen na své znalosti a nesmí hledat nápovědu na internetu, u soupeřů atd.

Trestné body:

Nesprávná/nevyplněná odpověď = 5TB

Použití zakázané nápovědy = 150 TB

### **2. Střelba ze vzduchovky**

Střelí se vestoje na standardní terč vzdálený 5 metrů. Každý člen posádky má 3 výstřely, všechny se započítávají.

Terč je rozdělen na 10 polí, kdy střed (desítka) je bez trestného bodu a každé další pole směrem od středu znamená +1TB.

Trestné body:

10 = 0TB, 9 = 1TB, 8 = 2TB, 7 = 3TB, 6 = 4TB, 5 = 5TB, 4 = 6TB, 3 = 7TB, 2 = 8TB, 1 = 9TB

Úplné minutí terče = 10TB

### **3. Výměna kola (tuto disciplínu neabsolvují soutěžící kategorie M)**

Na osobním autě (jednotném pro všechny soutěžící) se mění pravé zadní kolo pomocí křížového klíče a nůžkového zvedáku. Čas se měří se zaokrouhlením na celé

vteřiny. Soutěžící se připraví na start usednutím na přední sedala v autě. Dveře musí být uzavřeny. Následně jsou odstartováni a jejich úkolem je co nejrychlejší výměna pravého zadního kola. Klíč, zvedák (v nulové poloze) a rezervní kolo jsou umístěny v zavazadlovém prostoru. Rozdělení jednotlivých úkonů v posádce je libovolné. Po výměně kola musí kolo, klíč a zvedák (nemusí být v nulové poloze) vrátit do zavazadlového prostoru. Na závěr se pak soutěžící vrací na přední sedadla v autě. Měření času se zastaví po zavření obou předních dveří.

Trestné body:

Každá naměřená vteřina = 1TB

Každý nedotažený šroub = 30TB

#### **4. Jízda zručnosti**

běžecské úseky cca 20 metrů

4 retardéry z pneumatik (2 v každém směru) – nákras viz příloha 3

1 garáž na zajetí popředu – garáž číslo 2 nákras viz příloha 2

1 garáž na zacouvání – garáž číslo 1 nákras viz příloha 2

1 otáčecí zónu – nákras viz příloha 4

1 zónu zastavení

Startuje se podle přidělených startovních čísel. Čas se měří se zaokrouhlením na celé vteřiny. Garáže budou vyznačeny 8 obvodovými kolíky (4 v rozích, po jednom v bočních stěnách a 2 v zadní stěně). U zadní stěny obou garáží bude umístěn tzv. kontrolní kolík. Úkolem posádek je najet do garáže bez kontaktu s obvodovými kolíky a následně shodit kontrolní kolík. Obě garáže je třeba projet předepsaným způsobem. Spolujezdci je zde povoleno vystoupit a navigovat.

Před startem přistaví posádka vozidlo do prostoru startu a vypne motor. Sama se pak připraví na start běžecského úseku. Na pokyn startéra vyběhne k autu, nasedne (spolujezdec může použít kterékoliv sedadlo), nastartuje a začne couvat ke garáži číslo 1. Při couvání, se musí vyhnout třem kuželům a zacouvat až do garáže číslo 1 kde shodí kontrolní kolík. Pak může vyrazit směrem k otáčecí zóně. Na trase projede dvojicí retardéru a může zajet do garáže číslo 2. Za druhým retardérem posádka přijede do otáčecí zóny, kde bude úkolem posádky otočení vozidla a převoz tácku s klobásou a chlebem. Tácek s klobásou a chlebem bude připraven na stojánek na levé straně u začátku otáčecí zóny. Řidič jej musí po celou dobu otáčení držet v levé ruce vystrčené ven z okna, aniž by jej upustil. Na konci zóny se tácek s klobásou a chlebem opět umístí na stojánek. Spolujezdec může být nápomocen při řízení během otočky. Posádka může taky posbírat popadané pochutiny a tím se vyhnout penalizaci. Po projetí otáčecí zóny se posádka vrací zpět ke startu. Opět projíždí dvojicí retardérů a případně zajede do garáže číslo 2. Poté projede prostorem startu a zastaví ve vymezené zóně (motor zhasínat nemusí) a na závěr doběhne do cíle.

Trestné body:

Každá vteřina naměřeného času = 1TB

Posunutí prvku retardéru = 10TB

Posunutí prvku retardéru mimo základnu = 50TB

Shození obvodového kolíku garáže = 20TB/kolík  
Neshození kontrolního kolíku = 60TB  
Upuštění tácku nebo rozsypaní klobásy a chleba = 120TB  
Zastavení mimo zónu (přejetí i nedojetí) = 20TB  
Zajetí do garáže nesprávným směrem = 50TB  
Vynechání garáže = 300TB

## 5. Shakedown

Jde o tréninkovou navigační sekci, která se však nezapočítává do konečného výsledku. Shakedown musí obsahovat všechny navigační prvky vyskytující se v hlavní navigační sekci (šipkový itinerář, textový itinerář, GPS souřadnice a určování světových stran).

Slouží k přípravě na tuto navigační sekci.

V případě, že bude posádka překračovat povolenou rychlost, může jí být udělena penalizace, která bude započítána do závodu.

## 6. Navigační sekce

Posádky musí projet trasu v předepsaném čase a zapsat všechny kontrolní/průjezdni body. Trasa navigační sekce je tajná, informace k projetí obdrží posádky v tištěné podobě minutu před svým startem. Jede se po veřejných komunikacích za běžného provozu, soutěžící tedy nesmí porušovat pravidla silničního provozu. Dodržování rychlosti bude monitorováno pomocí GPS jednotek, které posádky při administrativní přejímce. V úsecích trati vedených po místních komunikacích budou zřízeny zóny se sníženou maximální rychlostí.

### Startovní pořadí:

Do navigační sekce odstartují posádky ve dvouminutových intervalech podle pořadí, které si určí o polední pauze. Výběr startovní pozice začíná od vedoucí posádky průběžného pořadí. Pořadatel následně oznámí časy startu z ČK1 (časová kontrola 1)

### Start do navigační sekce:

Posádky se dostaví na start (ČK1) nejdříve 2 minuty před určeným časem. Minutu před startem jim pořadatel předá itinerář a jízdní výkaz. Ve svém čase jsou pak odstartováni a musí do 15 vteřin opustit prostor startu.

### Průjezd navigační sekce:

Trať tohoto úseku projíždí posádky podle zadání v itineráři (obsahuje šipkové a textové části, GPS souřadnice). Z uvedených údajů (vzdálenost, rychlostní průměr)

si vypočítají tzv. ideální čas příjezdu do cíle měřené sekce (ČK2). Čas příjezdu si posádka nechá zapsat do jízdního výkazu.

Způsob navigace v navigační sekci je libovolný. Jsou povoleny veškeré mobilní mapy, GPS navigace, tripmastery, atd.

#### Průjezdni a kontrolní body:

Průjezdni body budou označeny svislými panely viz příloha 5. Posádka musí opsat písmeno z levého horního rohu do jízdního výkazu. Počet průjezdních bodů bude uveden v jízdním výkazu. Umístění průjezdních bodů nebude uvedeno v itineráři a mohou se tak objevit kdekoliv na celé délce navigační sekce.

Kontrolní body jsou údaje z objektů kolem trati, které posádka musí zapsat do jízdního výkazu podle zadání v itineráři. Počet kontrolních bodů bude uveden v jízdním výkazu.

Průjezdni i kontrolní body jsou stejné pro všechny posádky.

#### Zóny s omezenou rychlostí:

v itineráři budou vyznačeny úseky s omezenou rychlostí, která bude kontrolována pomocí GPS. Při překračování rychlosti bude posádce udělena penalizace dle pravidel ve výjimečných případech s velkým překročením rychlosti může být posádka i vyloučena ze soutěže.

#### Charakteristika trati navigační sekce

Celková délka tratě: 70-80 km

Povrch: asphalt, rozbitý asphalt, šotolina

Propustnost tratě: 35 vozidel

#### Trestné body:

Pozdní příjezd do ČK = 10TB za každou minutu

Předčasný příjezd do ČK = 100TB za každou minutu

Chybějící/špatně zapsaný průjezdni/kontrolní bod = 100TB

Překročení limitu v zóně se sníženou rychlostí = o 10 km/h 25TB

o 20 km/h 50TB

o 30 km/h 80TB

o 40 km/h 150TB

o 50 km/h 500 TB, popř. diskvalifikace

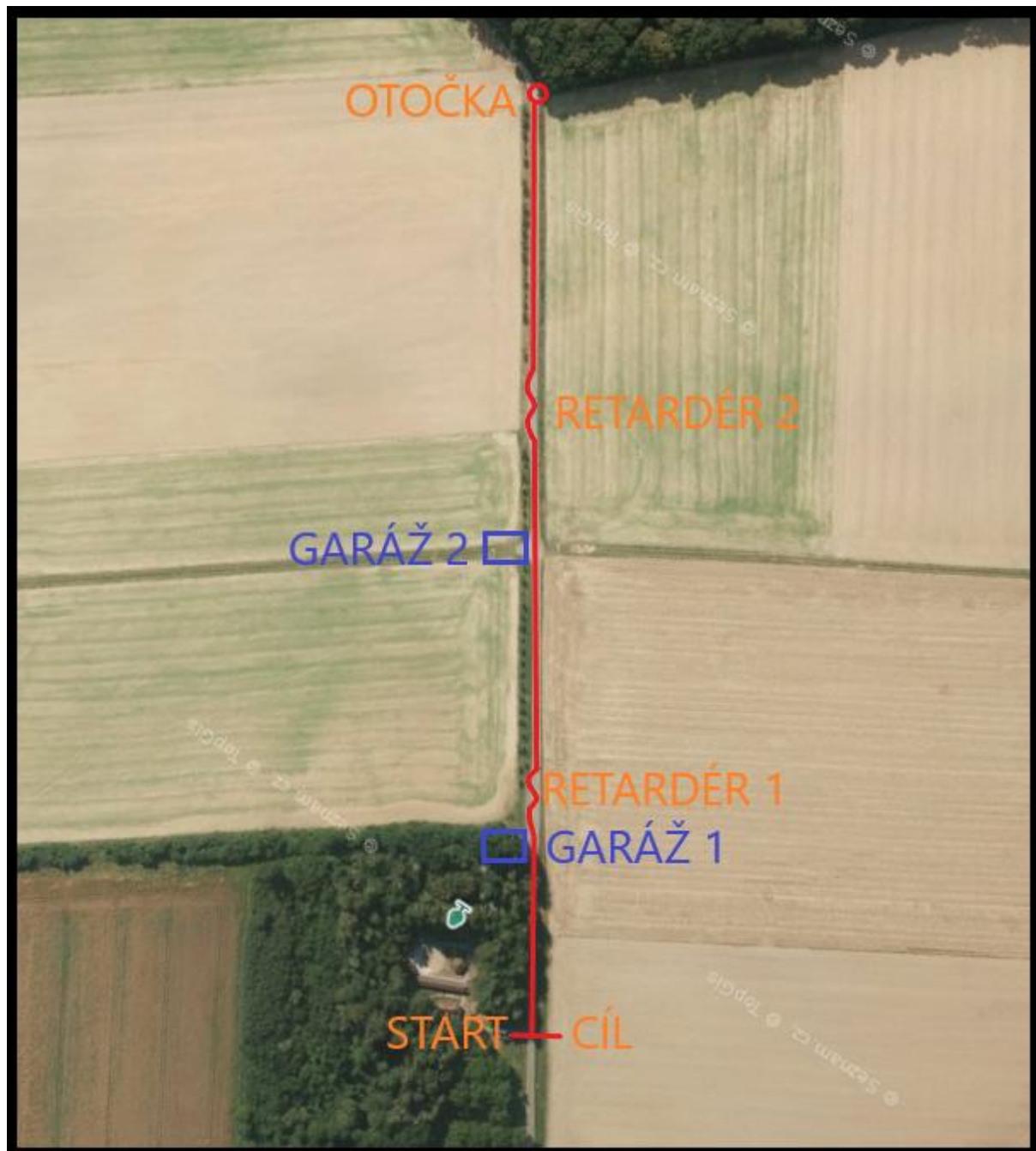
Překročení časového limitu (ideální čas + 90 minut) = 3000TB

Ztráta jízdního výkazu = 10000TB

Správný průjezd trasou navigační sekce bude kontrolován pomocí GPS lokátoru. Případné nedodržení trasy může být penalizováno nebo může dojít i k diskvalifikaci posádky

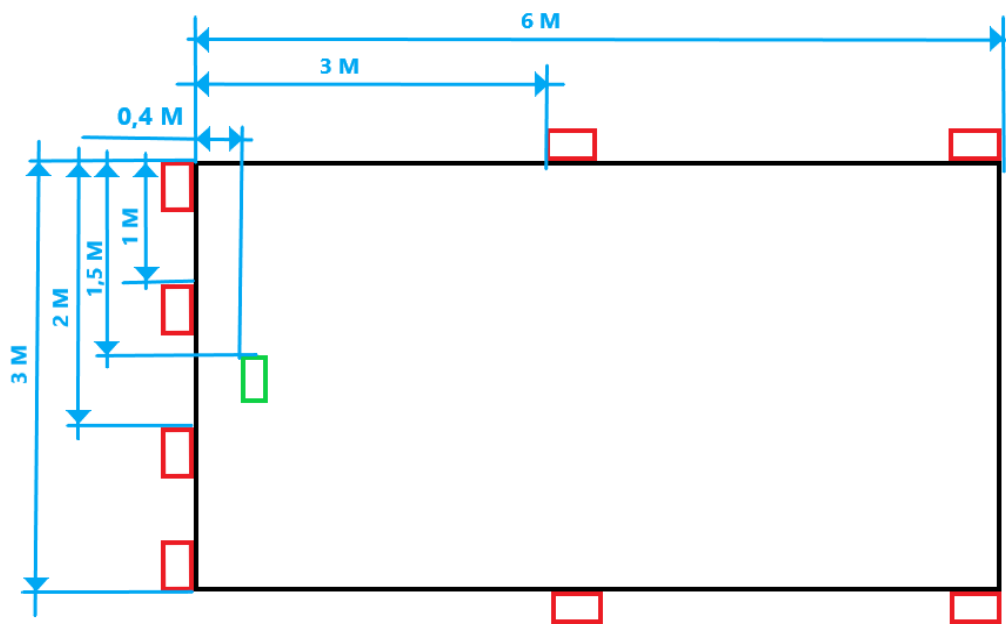
Příloha 1

Celkový plánek jízdy zručnosti OA



## Příloha 2

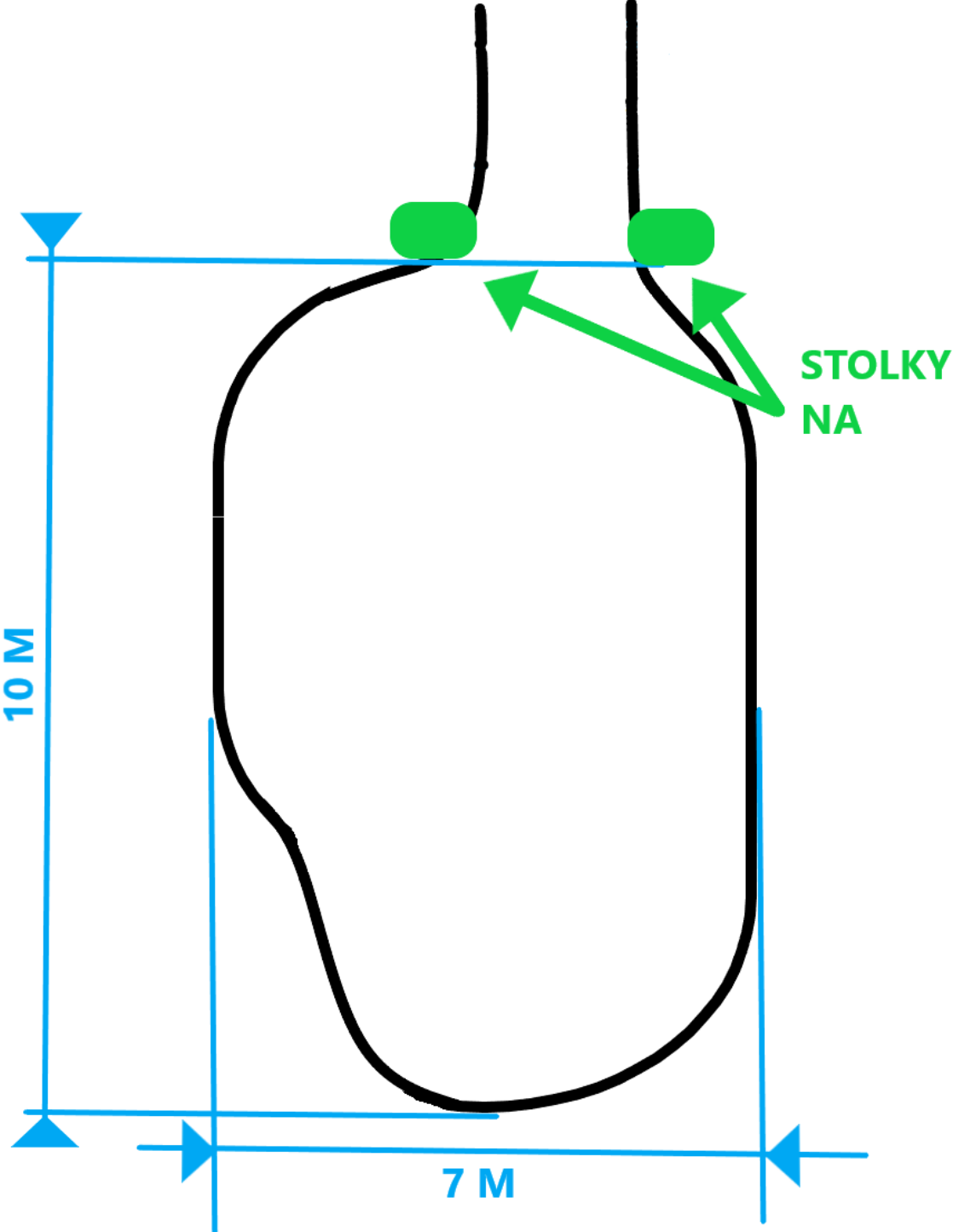
### Rozměry garží pro jízdu zručnosti OA



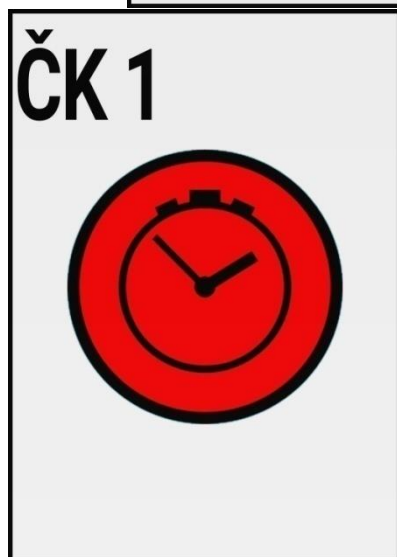


Příloha 4

Zóna výměny a otáčecí zóna. Jízda zručnosti OA.



**Příloha 5**  
**Panel průjezdního bodu/časové kontroly**



## Příloha 6 Vzor pro vyplnění přihlášky



### PŘIHLÁŠKA

#### DO VII.ROČNÍKU RALLYEDESIGN BOAS ZÁHOŘÍ

posádka:

1. jezdec (jméno a příjmení): Lojza Výfuk
2. jezdec (jméno a příjmení): Anežka Kvaltová

telefonický kontakt: 123 456 789

email: lojav@centrum.cz

vozidlo: Škoda Octavia scout

rok výroby dle TP: 2008

objem motoru: 1900

zařazení do vypsání třídy:

2WD .....	NE
4WD .....	ANO
HA (vozidla dle TP vyrobená do 31.12.2001) .....	NE
SP (smíšená posádka muž a žena) .....	ANO
DA (dámská posádka složená ze dvou žen) .....	NE
100+ (posádka jejíž součet věku je roven nebo vyšší 100 let) .....	NE

(nehodící se škrtněte)

#### V případě účasti v týmové soutěži doplňte název týmu: BOAS super tým

posádka č.2:

1. jezdec (jméno a příjmení): Ištván Objížďka
2. jezdec (jméno a příjmení): Hyacint Zákruta

telefonický kontakt: 789 456 123

email: zakrutahy@centrum.cz

vozidlo: Mercedes-Benz 500E

rok výroby dle TP: 1991

objem motoru: 5000

zařazení do vypsání třídy:

2WD .....	ANO
4WD .....	NE
HA (vozidla dle TP vyrobená do 31.12.2001) .....	ANO
SP (smíšená posádka muž a žena) .....	NE
DA (dámská posádka složená ze dvou žen) .....	NE
100+ (posádka jejíž součet věku je roven nebo vyšší 100 let) .....	ANO

(nehodící se škrtněte)