

ZVLÁŠTNÍ USTANOVENÍ

3. Rally Krkonoše Trutnov

7. – 8. 8. 2009

**AutoCont Mistrovství České republiky ve sprintrally
Mistrovství České republiky historických automobilů
K4 Pohár České republiky v rally
Pohár mládeže
Česká Trophy – rally pravidelnosti
Enteria a.s. Rally Cup 2009**

Rally se bude konat podle MSŘ FIA (a jejich příloh), Sportovních předpisů pro Regionální mistrovství a poháry v rally FIA (Regionálních předpisů FIA), Standardních propozic pro rally FAS AČR (Standardů FAS), Národních sportovních řádů odpovídajících předpisům FIA a podle těchto zvláštních ustanovení

1. **PROGRAM**

Uzávěrka přihlášek

Datum: 24. 7. 2009

Čas: 20.00 hod.

Uzávěrka zvláštních objednávek v servisním parkovišti

Datum: 24. 7. 2009

Čas: 20.00 hod.

Zveřejnění mapy trasy a RZ

Místo: tiskoviny, www.rallykrkonose.cz, www.autosport.cz a další webové servery

Datum: 31. 7. 2009

Čas: 20.00 hod.

Zveřejnění seznamu přihlášek přijatých pořadatelem (ve startovním pořadí)

Místo: tiskoviny, www.rallykrkonose.cz, www.autosport.cz a další webové servery

Datum: 31. 7. 2009

Čas: 20.00 hod.

Oficiální vývěska

Místo: Autostyl, Horská 579, 541 01 Trutnov

Doba: od 6. 8. 2009 - 10.00 hod.

do 8. 8. 2009 - 20.00 hod.

Prezentace posádek a výdej itineráře

Místo: Sekretariát – Autostyl, Horská 579, 541 01 Trutnov

Datum: 6. 8. 2009 Čas: 14.00 – 19.00 hod.

7. 8. 2009 7.00 – 12.00 hod.

Přihlášky, které byly podány elektronickou cestou, musí soutěžící a členové posádky podepsat před vydáním itineráře.

Seznamovací jízdy

Datum: 7. 8. 2009 Čas: 8.00 – 18.00 hod.

Podrobnosti jsou uvedeny v čl. 8 ZU a v Příloze č. 2 ZU.

Otevření servisního parkoviště

Místo: areál bývalých kasáren, Roty Nazdar, 541 01 Trutnov

Datum: 7. 8. 2009

Čas: 8.00 hod.

Otevření tiskového střediska a akreditace médií

Místo: Autostyl, Horská 579, 541 01 Trutnov
Datum: 7. 8. 2009
Čas: 10.00 hod.

Předání jednotek sledovacího systému ONI

Místo: Autostyl, Horská 579, 541 01 Trutnov
Datum: 7. 8. 2009
Čas: 11.00 - 18.00 hod.

Administrativní přejímka

Místo: Autostyl, Horská 579, 541 01 Trutnov
Datum: 7. 8. 2009
Čas: 11.30 - 17.30 hod.

Technická přejímka vozidel

Místo: Autostyl, Horská 579, 541 01 Trutnov
Datum: 7. 8. 2009
Čas: 12.00 – 18.00 hod.

Kontrola a značení mechanických částí

Místo: Autostyl, Horská 579, 541 01 Trutnov
Datum: 7. 8. 2009
Čas: (při technické přejímce)

Vyvěšení časů slavnostního představení posádek

Místo: Autostyl, Horská 579, 541 01 Trutnov – oficiální vývěska
Hotel Patria – recepce (neoficiální vývěska)
Datum: 7. 8. 2009
Čas: 18.30 hod

Slavnostní představení posádek

Místo: rampa – Krakonošovo náměstí, 541 01 Trutnov
Datum: 7. 8. 2009
Čas: 19.00 hod.

Tisková konference před rally

Místo: zasedací místnost Staré radnice, Krakonošovo náměstí, 541 01 Trutnov
Datum: 7. 8. 2009
Čas: 20.00 hod. – vybrané posádky

První zasedání sportovních komisařů

Místo: Autostyl, Horská 579, 541 01 Trutnov
Datum: 7. 8. 2009
Čas: 20.30 hod

Vyvěšení startovní listiny (seznamu převzatých posádek a startovních časů)

Místo: Autostyl, Horská 579, 541 01 Trutnov – oficiální vývěska
Hotel Patria – recepce (neoficiální vývěska)
Datum: 7. 8. 2009
Čas: 21.30 hod

Oficiální start rally

Místo: rampa – Autostyl, Horská 579, 541 01 Trutnov
Datum: 8. 8. 2009
Čas: 9.00 hod.

Cíl rally

Místo: cílová rampa – Autostyl, Horská 579, 541 01 Trutnov
Datum: 8. 8. 2009
Čas: 14.35 hod.

Závěrečná technická kontrola

Místo: Autostyl, Horská 579, 541 01 Trutnov
Datum: 8. 8. 2009
Čas: ihned po dojezdu do cíle

Tisková konference

Místo: Autostyl, Horská 579, 541 01 Trutnov

Datum: 8. 8. 2009

Čas: 15.15 hod.

Posádky, které budou klasifikovány na prvních třech místech absolutního pořadí, jsou povinny dostavit se na tiskovou konferenci po dojezdu do cíle rally.

Vyvěšení předběžných konečných výsledků

Místo: Autostyl, Horská 579, 541 01 Trutnov – oficiální vývěska

Hotel Patria – prostory vyhlášení výsledků (neoficiální vývěska)

Datum: 8. 8. 2009

Čas: 17.30 hod.

Vyvěšení oficiálních konečných výsledků

Místo: Autostyl, Horská 579, 541 01 Trutnov – oficiální vývěska

Hotel Patria – prostory vyhlášení výsledků (neoficiální vývěska)

Datum: 8. 8. 2009

Čas: 18.00 hod.

Vyhlášení výsledků – rozdělení cen

Místo: Hotel Patria Trutnov

Datum: 8. 8. 2009

Čas: 19.00 hod.

2. ORGANIZACE A POPIS

2.1 Zápočet

AutoCont Mistrovství ČR ve sprintrally (včetně juniorského mistrovství a dámského poháru)

Mistrovství ČR v rally historických automobilů

K4 Pohár ČR v rally

Pohár mládeže

Enteria a.s. Rally Cup

Rally pravidelnosti HA (pro účast platí ustanovení 6.2 a 6.3 kap. K NSŘ).

2.2 Schvalovací číslo ASN

SR00509-A3 ze dne **18. května 2009**

2.3 Jméno pořadatele

HBV Motorsport, klub v AČR

2.4 Adresa a spojení

HBV Motorsport, klub v AČR

542 35 Velké Svatoňovice 262

Tel.: 499 881 141

Mobil: 777 922 621

E-mail: HBVMotorsport@centrum.cz, hbvmotorsport@rallykrkonose.cz

www.rallykrkonose.cz

bankovní spojení: ČSOB Trutnov 218546209/0300

2.5 Organizační výbor

Předseda: Blanka Hlavatá

Členové: Vladimír Hlavatý, Radek Duch, Daniel Říha, Bc. Pavla Hlavatá, Ing. Jaroslav Rufer, Josef Levínský, Bc. Michael Herman, Dana Kunová, Jan Krečman, Ing. Veronika Svobodová,

2.6 Sportovní komisaři

Hlavní sportovní komisař:

Pavel Schovánek

Sportovní komisaři:

Jiří Venuš

Václav Filip

2.7 Pozorovatelé a delegáti

Bezpečnostní delegát ASN: Jan Mochan

2.8.1 Hlavní činovníci

Ředitel rally: Vladimír Hlavatý
Zástupce ředitele rally pro sport: Blanka Hlavatá
Tajemník: Blanka Hlavatá
Sekretariát: Dana Kunová, Jana Hrníčková
Sekretářka SSK: Jiřina Lédrová
Hlavní technický komisař: Václav Šedivý
Hlavní časoměřič: Jiří Krob
Hlavní činovník pro bezpečnost: Jan Krečman
Hlavní lékař: MUDr. Miroslav Šťovíček
Zástupce hlavního lékaře: MUDr. Zdeněk Tichý
Činovník pro styk se soutěžícími: Bc. Pavla Hlavatá
Činovníci pro styk s tiskem: Michal Štěpanovský
Dispečink: Josef Nálevka
Systém sledování ONI: Ing. Pavel Štípek
AK Rally Zlín a NAM systém, a. s.
RECO Příbram

Zpracovatelská skupina:

Vedoucí trati: Ing. Jaroslav Rufer
Inspekce trati: Josef Levínský
Start, cíl, UP: Daniel Říha
Logistika a materiál: Bc. Michael Herman, Vladimír Kuna
Vedoucí servisu: Jiří Příbyl
Vedoucí tankovací zóny: Roman Polák
Tiskové středisko: Michal Štěpanovský, Pavel Vydra
Marketing: Radek Duch
Péče o VIP: Diana Duchová

2.8.2 Bezpečnostní složky

Záchranná služba Hradec Králové, pracoviště Trutnov
Policie ČR Trutnov
Městská policie Trutnov
Hasičský záchranný sbor, územní odbor Trutnov
Záchranný systém Autoklub Sport Rescue

2.9 Povrch trati

Rally se jede na asfaltovém povrchu.

2.10 Umístění ředitelství rally

Místo: Autostyl, Horská 579, 541 01 Trutnov
Datum: 6. 8. 2009 10.00 – 20.00 hod.
7. 8. 2009 7.00 – 22.00 hod.
8. 8. 2009 7.00 – 20.00 hod.

2.11 Umístění tiskového střediska

Místo: Autostyl, Horská 579, 541 01 Trutnov
Datum: 7. 8. 2009 10.00 – 22.00 hod.
8. 8. 2009 7.00 – 20.00 hod.

2.12.1 Umístění startu a cíle

Start: Autostyl, Horská 579, 541 01 Trutnov
Cíl: Autostyl, Horská 579, 541 01 Trutnov

2.12.2 Umístění uzavřeného parkoviště

UP před slavnostním startem – nebude zřízeno
UP před oficiálním startem – nebude zřízeno
UP přeskupení – Jana Roháče z Dubé, 541 01 Trutnov (před vjezdem do UP)
UP v cíli rally – Autostyl, Horská 579, 541 01 Trutnov

2.13 Umístění servisního parkoviště
Areál bývalých kasáren, Roty Nazdar, 541 01 Trutnov

2.14 Organizace servisního parkoviště
Čas vjezdu servisních vozidel: 7. 8. 2009 od 8.00 hod.
Pro servis, tankování a výměnu mechanických částí platí ustanovení Standardních propozic pro rally FAS AČR. Tankovací zóna bude zřízena za výjezdem ze servisního parkoviště. Do servisního parkoviště má povolen vjezd jedno servisní vozidlo a jedno doprovodné vozidlo. Tyto vozy musí být označeny řádně připevněnými tabulkami „SERVIS“ nebo „DOPROVOD“, které vydá pořadatel. Odlišné označení pro další doprovodná vozidla si mohou posádky zakoupit na formální přejímce za 1.000 Kč. Pro tato vozidla je vyhrazeno místo poblíž servisního parkoviště.

3. PŘIHLÁŠKY

3.1 Postup při přihlášení

Je-li přihláška zaslána faxem, musí být originál doručen pořadateli nejpozději do týdne po uzavěrci přihlášek. Přihlášky zasláné elektronickou poštou mají platnost originálu, podpisy soutěžícího a posádky lze doplnit při převzetí itineráře. Podrobnosti o spolujezdci mohou být doplněny dodatečně až do zahájení administrativní přejímky.

Se soutěžícími, resp. jezdci, kteří na přihlášce uvedou kontaktní e-mailovou adresu, bude vzájemná korespondence s pořadatelem probíhat elektronickou poštou.

3.2 Počet přijatých přihlášek a kategorie

3.2.1 Maximální počet přijatých přihlášek je **120**.

3.2.2 Povolená vozidla

3.2.2.1 Vozidla pro sprintrally

Sprintrally se mohou zúčastnit vozy, které odpovídají předpisům Přílohy J MSŘ a technickým předpisům NSŘ 2009. Zařazení vozidel do skupin a tříd musí odpovídat čl. 9.2 - kap. F NSŘ.

Všechna vozidla s objemem motoru nad 2000 cm³ (mimo D9) a vozy S2000 musí řídit jen jezdci s mezinárodní licencí.

Vypsání skupiny a třídy:

Skupina N: Třída 1: do 1400 ccm
Třída 2: 1401 – 1600 ccm
Třída 3: 1601 – 2000 ccm
Třída 4: nad 2000 ccm (včetně S 2000)

Skupina A: Třída 5: do 1400 ccm
Třída 6: 1401 – 1600 ccm (včetně S1600)
Třída 7: 1601 – 2000 ccm (bez VK > 1600 ccm)
Třída D9: Diesel

Skupina S: Třída S1: do 2000 ccm
Třída S2: nad 2000 ccm

3.2.2.2 Historické automobily

Rally se mohou zúčastnit vozy, které odpovídají předpisům Přílohy J a K MSŘ a technickým předpisům NSŘ 2009. Zařazení vozidel do kategorií a tříd musí odpovídat čl. 4.2/3 - kap. K NSŘ.

Vypsání kategorie a třídy:

Kategorie I B0 do 1000 ccm
B1 do 1150 ccm
B2 do 1300 ccm
B3 do 1600 ccm
B4 do 2000 ccm
B5 nad 2000 ccm

Kategorie II C0 do 1150 ccm
C1 do 1300 ccm
C2 do 1600 ccm
C3 do 2000 ccm
C4 do 2500 ccm
C5 nad 2500 ccm

| | |
|----------------------|-----------------|
| Kategorie III | D1 do 1300 ccm |
| | D2 do 1600 ccm |
| | D3 do 2000 ccm |
| | D4 nad 2000 ccm |

3.2.2.3 Vozy pro PČR

Rally se mohou zúčastnit vozy, které odpovídají technickým předpisům NSŘ uvedeným v kap. E, čl. 19. – Automobily pro PČR.

Vozy A8 (včetně WRC) otestované jen pro PČR budou klasifikovány ve třídě SA3, ve skupině SA i v absolutním pořadí a bodují do PČR.

Při PČR musí všechna soudobá vozidla s objemem motoru nad 2000 ccm (mimo D9) řídit jen jezdci, kteří již dokončili alespoň 5 automobilových soutěží

Vypsané skupiny a třídy:

Skupina SA – soudobé automobily (bez S2000 a WRC)

Třída 1: do 1400 ccm

Třída 2: nad 1400 do 2000 ccm

Třída 3: nad 2000 ccm

Skupina HA – historické automobily

Třída 1: do 1000 ccm

Třída 2: nad 1000 do 1300 ccm

Třída 3: nad 1300 ccm

Skupina V – upravené automobily

Bez rozdílů objemových tříd (včetně V-Škoda a V-Diesel)

3.2.2.4 Vozy pro Rally pravidelnosti (podle čl. 6.3 - kap. K NSŘ)

Rally pravidelnosti se mohou zúčastnit všechny historické automobily z kategorií D – J:

- Kat. I. – cestovní vozy z období D, E a F (1931 – 1965 včetně)

- Kat. II. – cestovní vozy z období G, H, I a J (1966 – 1990 včetně)

Všechna vozidla pro ČT-RP musí odpovídat zákonu 56/2001 Sb.

3.3 Přihlašovací vklady

Součástí každého vkladu je pojištění odpovědnosti na uzavřené trati ve výši 450 Kč.

Přihlašovací vklad – sprintrally

Vklad s volitelnou reklamou nabídnutou pořadatelem:

7.630 Kč (včetně DPH 9 %), pojištění hradí pořadatel

Vklad bez této reklamy:

15.260 Kč (včetně DPH 9 %)

Přihlašovací vklad – historické automobily

Vklad s volitelnou reklamou nabídnutou pořadatelem:

5.450 Kč (včetně DPH 9 %), pojištění hradí pořadatel

Vklad bez této reklamy:

10.900 Kč (včetně DPH 9 %)

Přihlašovací vklad – Pohár ČR v rally

Vklad s volitelnou reklamou nabídnutou pořadatelem:

5.450 Kč (včetně DPH 9 %), pojištění hradí pořadatel

Vklad bez této reklamy:

10.900 Kč (včetně DPH 9 %)

Přihlašovací vklad – pravidelnost

Vklad s volitelnou reklamou nabídnutou pořadatelem:

1.635 Kč (včetně DPH 9 %), pojištění hradí pořadatel

Vklad bez této reklamy:

3.270 Kč (včetně DPH 9 %), pojištění hradí pořadatel

3.4 Způsob úhrady vkladu

Poštovní poukázkou na adresu pořadatele nebo bankovním převodem na účet u ČSOB Trutnov č. 218546209/0300. Variabilním symbolem bude číslo licence jezdce.

Potvrzení o zaplacení vkladu musí být pořadateli zasláno společně s přihláškou. Pozdější termín předložení potvrzení o zaplacení nebude akceptován a přihláška soutěžícího bude odmítnuta.

3.5 Vrácení vkladu

Celý vklad bude vrácen:

- při odmítnutí přihlášky
- při odvolání rally
- při odvolání přihlášky před konečnou uzávěrkou přihlášek

Pořadatel vrátí 80 % vkladu soutěžícím, kteří se z důvodu vyšší moci nemohli dostavit na start rally a omluvili svou neúčast do zahájení technické přejímky.

Přihlášeným posádkám, které se bez řádné omluvy na rally nedostaví, vklad propadne ve prospěch pořadatele

4. POJIŠTĚNÍ.

Pro pojištění platí ustanovení NSŘ a Standardních propozic pro rally FAS AČR.

4.1 Pojistné krytí pořadatele

Tento podnik je pojištěn proti škodám způsobeným třetím osobám na částku až do 2,0 mil. Kč pro škody na zdraví či majetku a na 200,0 tis. Kč na škody finanční prostřednictvím pojistné smlouvy číslo **92.100.209200** uzavřené mezi AČR a pojišťovnou Gothaer Allgemeine Versicherung Aktiengesellschaft.

4.2 Pojištění soutěžících a posádek

4.2.1 Pojištění odpovědnosti soutěžících pro jízdu na uzavřených tratích ve výši 450,- Kč hradí pořadatel. Soutěžící musí při přejímce předložit mezinárodní zelenou kartu státu původu platnou pro Českou republiku, jinak nemůže být vozidlo převzato.

4.2.2 Všichni jezdci a spolujezdci musí na požádání pořadatele předložit při administrativní přejímce doklad o svém osobním pojištění. Pojištění zahraničních posádek musí zahrnovat i krytí nákladů na případné léčení v České republice.

4.2.3 Posádka je povinna nejpozději do ukončení rally oznámit pořadateli škodu způsobenou svým vozidlem na trati rally.

4.3 Servisní a doprovodná vozidla

Servisní a doprovodná vozidla, i když jsou označena zvláštními tabulkami, které jim vydal pořadatel, nemohou být v žádném případě považována za oficiální účastníky rally. Nejsou kryta pojistkou pořadatele a jedou vždy na vlastní odpovědnost.

5. REKLAMA A OZNAČENÍ

5.1 Povinná reklama

A – na startovních číslech

B – na štítku na zadním okně

Umístění a upřesnění reklamy dodané pořadatelem bude uvedeno v PU nejpozději 14 dní před konáním rally.

5.2 Volitelná reklama dodaná pořadatelem

C – reklama dodaná pořadatelem, levé přední dveře, 67 x 20 cm

D – reklama dodaná pořadatelem, pravé přední dveře, 67 x 20 cm

Umístění a upřesnění reklamy dodané pořadatelem bude uvedeno v PU nejpozději 14 dní před konáním rally.

5.3 Ztráta nebo odstranění reklamy

Bude-li kdykoliv v průběhu rally zjištěno, že na vozidle chybí reklamní nápis (nebo jiný druh reklamy) dodaný pořadatelem, bude posádka potrestána peněžitou pokutou ve výši 3.000 Kč za každou chybějící reklamu.

5.4 Startovní čísla a tabulky rally

Startovní čísla a tabulky rally pořadatel dodá každé posádce při prezentaci. Všechna označení (včetně reklam) musí být umístěna na předepsaných místech vozidla před technickou přejímkou (viz Standardní propozice rally 2009).

Bude-li kdykoliv v průběhu rally zjištěno, že na vozidle chybí:

- jedno startovní číslo, bude posádka potrestána pokutou 3.000 Kč
- obě startovní čísla na dveřích nebo obě tabulky rally, bude posádka oznámena sportovním komisařům

6. PNEUMATIKY

- 6.1** Po celou dobu provozu vozidla na veřejných komunikacích v ČR musí být hloubka dezénu pneumatik minimálně 1,6 mm. Lze použít pouze pneumatiky schválené pro veřejný provoz a opatřené homologací „E“ nebo pneumatiky odpovídající Příloze IV Standardních propozic FAS AČR (Regionálních předpisů FIA) a/nebo ustanovením technických předpisů NSŘ FAS AČR.
- 6.2** Při sprintrally neplatí omezení výměny pneumatik celkovou délkou odjetých RZ.
- 6.3** Nedodržení předpisů o pneumatikách bude oznámeno sportovním komisařům, kteří mohou použít sankce podle čl. 152 a 153 MSŘ.
- 6.4** Měření teploty pneumatik v prostoru 100 m za označením Stop není považováno za cizí pomoc, pokud je prováděno autorizovanými zástupci pneumatikářských společností, kteří se zaregistrují u pořadatele.

7. PALIVO

Je povoleno jen bezolovnaté palivo s maximálním množstvím olova 0,013 g/l.

8. SEZNAMOVACÍ JÍZDY

8.1 Postup při zápisu

Při převzetí itineráře každá posádka nahlásí pořadateli tovární značku a registrační značku vozidla, se kterým bude seznamovací jízdy provádět. Obdrží označení seznamovacího vozidla, výkaz pro seznamovací jízdy a další pokyny. Označení musí být po celou dobu seznamovacích jízd nalepeno v pravém horním rohu čelního skla. Případnou změnu nahlášeného vozidla musí posádka předem oznámit pořadateli. Výkaz seznamovacích jízd posádka odevzdá pořadateli do konce administrativní přejímky nebo na sekretariát rally **nejpozději 7. 8. 2009 do 18.30 hod.**

8.2 Program

Seznamovací jízdy musí být konány jen s vozidly specifikovanými v čl. 23.1 Standardních propozic FAS AČR (Regionálních předpisů FIA). Tato vozidla musí být pojištěna tak, jak to vyžaduje zákon.

Program seznamovacích jízd a další podrobnosti jsou uvedeny v Příloze č. 2 těchto ZU.

Při seznamovacích jízdách budou místa radiobodů viditelně označena zmenšenými standardními symboly.

8.3 Omezení

Posádky jsou povinny dodržovat při seznamovacích jízdách všechna ustanovení NSŘ FAS AČR 2009, Standardních propozic pro rally FAS AČR a těchto ZU - zejména tato pravidla:

- jsou povoleny maximálně 3 průjezdy stejnou rychlostní zkouškou
- jízda v protisměru RZ je zakázána
- maximální povolená rychlost na trati RZ je stanovena zákonem (50 km/h v obci, 90 km/h mimo obec) nebo je upravena dopravní značkou
- posádka je povinna zastavit u standardních panelů na startu RZ a na stanovišti STOP (případně i uvnitř RZ), předložit výkaz seznamovacích jízd a podrobit se kontrole

8.4 Kontroly a sankce

- 8.4.1** Dodržování omezené rychlosti bude kontrolováno a pokutováno policií. Za překročení povolené rychlosti o více než 20 km/h udělí ředitel soutěže pokutu 2.000,- Kč bez ohledu na sankce od policie.
- 8.4.2** Porušení ostatních pravidel pro seznamovací jízdy bude penalizováno ředitelem a/nebo sportovními komisaři podle Standardních propozic FAS AČR.
- 8.4.3** Posádkám, které realizovaly seznamovací jízdy
- před uzávěrkou přihlášek, organizační výbor přihlášku odmítne
 - po uzávěrce přihlášek, ale mimo oficiální dobu seznamovacích jízd, ředitel rally odmítne start a nebude jim vrácen vklad.

8.5 Přípomínky posádek k trati

Místo: Ředitelství – Autostyl, Horská 579, 541 01 Trutnov
Datum: 7. 8. 2009
Čas: 17.30 – 18.30 hod.
Činovník: vedoucí trati, ředitel, tajemník

9. ADMINISTRATIVNÍ PŘEJÍMKA

9.1 Dokumenty k předložení

- potvrzení přihlášky – technická karta
- licence jezdců a soutěžícího
- řidičské průkazy
- zdravotní karty
- zelená karta vozidla
- doklad o pojištění odpovědnosti za škody způsobené na zdraví a majetku třetím osobám na uzavřené trati
- doklady o úrazovém pojištění jezdce a spolujezdce
- homologační list
- výkaz seznamovacích jízd – odevzdá posádka na sekretariát rally 7. 8. 2009 do 18.30 hod.

10. TECHNICKÁ PŘEJÍMKA, PLOMBOVÁNÍ, ZNAČENÍ

10.1 Národní předpisy

Všechna vozidla podle článku 3.2.2 ZU musí odpovídat zákonu 56/2001 Sb. s příslušnými výjimkami pro sportovní vozidla – viz čl. 4.4 SPR FAS AČR

10.2 **Místo:** Autostyl, Horská 579, 541 01 Trutnov

10.3 Časový rozvrh:

Technická přejímka: 7. 8. 2009 12.00 – 18.00 hod.

Místo: Autostyl, Horská 579, 541 01. Trutnov

Plombování a značení: 7. 8. 2009 12.00 – 18.00 hod.

Místo: Autostyl, Horská 579, 541 01 Trutnov

Přesný čas na technickou přejímku bude stanoven při potvrzení přihlášky na technické kartě. Opožděný příjezd na technickou přejímku se trestá peněžitou pokutou 1000 Kč za každých dokončených 5 minut zpoždění. Při zpoždění větším než 30 min. bude posádka oznámena sportovním komisařům.

Po zkontrolování času příjezdu budou ještě před stanovištěm TK provedeny úkony podle čl. 10.4.4 ZU.

10.4 Povinné monitorovací zařízení ONI®

10.4.1 Podrobnosti jsou uvedeny v příloze č. IV těchto ZU a v Instalačním a Uživatelském manuálu výrobce zařízení ONI®.

10.4.2 Každé soutěžní vozidlo (kromě ČT-rally pravidelnosti) musí být vybaveno funkčním držákem sledovací jednotky včetně dvou antén, ovládacích prvků a příslušenství.

10.4.3 Soutěžící obdrží držáky od správce zařízení ONI® v předstihu před začátkem podniku a musí je do svých vozidel namontovat podle Instalačního manuálu ještě před technickou přejímkou.

10.4.4 Správce zařízení v době přejímky zkontroluje montáž držáku, osadí ho sledovací jednotkou a monitorovací systém otestuje.

10.4.5 Soutěžním vozidlům, která nebudou vybavena monitorovacím zařízením ONI®, nebude povolen start.

10.5 Pro historické automobily

Je možno použít pneumatiky s homologací EHK, DOT nebo FIA. Rozměr musí odpovídat tabulce 12.3.1.2 Přílohy K MSŘ FIA.

Ochrana spodku vozidla je povolena.

11. **PRŮBĚH RALLY**

11.1 **Způsoby startu soutěže**

11.1.1 **Startovní ceremoniál**

Startér provede start takto:

- 5 sekund před startem zvedne vlajku do vodorovné polohy před přední kapotou vozidla
- v okamžiku startu mávne vlajkou vzhůru a tím je vozidlo odstartováno

11.1.2 **Slavnostní představení posádek**

Před slavnostním představením posádek nebude uzavřené parkoviště zřízeno. Posádky se dostaví ke slavnostnímu představení (náměstí Trutnov – 7. 8. 2009 od 19.00 hodin) podle startovní listiny vyvěšené na oficiální vývěsce. Neúčast na slavnostním představení posádek znamená penalizaci 1.000 Kč. V ostatním platí ustanovení čl. 41 Standardních propozic FAS AČR (Regionálních předpisů FIA).

11.1.3 **Oficiální start**

Před oficiálním startem rally (areál Autostylu, Horská 579, 541 01 Trutnov – 8. 8. 2009 od 9.00 hodin) nebude uzavřené parkoviště zřízeno, všechna převzatá vozidla se dostaví do předstartovního prostoru nejpozději 10 min. před svým startovním časem uvedeným ve startovní listině vyvěšené na oficiální vývěsce. Opožděný příjezd do zóny startu znamená jednorázovou pokutu 1.500 Kč.

Startovní pořadí:

- jezdci MČR sprintrally
 - prioritní jezdci FIA A, B
 - prioritní jezdci ASN
 - ostatní jezdci
- jezdci MČR HA
 - prioritní jezdci ASN
 - ostatní jezdci

- jezdci PČR

- jezdci Poháru mládeže

- jezdci ČT – rally pravidelnosti

V ostatním platí ustanovení čl.41 Standardních propozic FAS AČR (Regionálních předpisů FIA)

11.2 **Způsob startu do rychlostních zkoušek**

Start do RZ bude proveden pomocí elektronických digitálních startovacích hodin umístěných na startu RZ v zorném poli jezdce a doplněných fotobuňkou pro zjištění předčasných startů.

Vozidlo musí být postaveno tak, aby jeho přední část byla na úrovni startovní čáry.

V průběhu poslední minuty před startem je posádka povinna přepnout systém GPS do režimu RZ.

Pro start pomocí elektronických digitálních hodin bude použita světelná signalizace a digitální odpočítávání času takto:

- 39** sekund - rozsvítí se červené světlo
- 30** sekund - startér ukáže na startovací hodiny
- 10** sekund - problikne červené světlo
- 5** sekund - rozsvítí se žluté světlo
- START** - rozsvítí se zelené světlo

- po dvaceti sekundách zhasne zelené, rozsvítí se červené světlo a bude uplatněn čl. 34.4.3. Standardních propozic pro rally.

11.3 **Předčasný příjezd**

Předčasný příjezd do cíle rally je povolen.

11.4 **Označení činovníků**

Vedoucí stanovišť budou označeni takto:

- Činovník pro bezpečnost - oranžové triko s textem
- Vedoucí kontroly - modré triko s textem
- Vedoucí RZ - červené triko s textem
- Traťoví komisaři v RB a BB - signální žlutá vesta se symbolem radiobodu
- Ostatní traťoví komisaři - žlutá vesta s označením soutěže

11.5 **Retardéry**

Z bezpečnostních důvodů budou na trati zřízeny retardéry.

Retardéry jsou vyznačeny v itineráři

Za nesprávné projetí retardérem oznámené rozhodčím faktů mohou SK udělit penalizaci podle svého uvážení.

- 11.6 Rally pravidelnosti**
Rally pravidelnosti proběhne v souladu s Doplnkem Standardních propozic Rally FAS AČR pro rally pravidelnosti historických automobilů.
- 11.7 Procedury v cíli**
Ihned po průjezdu cílem rally musí posádky se soutěžními vozy odjet přímo do UP. Nedodržení tohoto ustanovení bude oznámeno sportovním komisařům, kteří mohou použít sankce podle čl. 152 a 153 MSŘ FIA.
- 12. KLASIFIKACE**
- 12.1 Celková klasifikace rally** (kromě PM a RP)
- 12.2 Klasifikace Mistrovství ČR ve sprintrally**
- absolutní klasifikace
- vypsání skupiny N, A, S, 2WD
- junioři
- dámský pohár
- vypsání tříd N1, N2, N3, N4, A5, A6, A7, D9, S1, S2
- 12.3 Mistrovství ČR v rally historických automobilů**
- absolutní klasifikace
- vypsání tříd B0, B1, B2, B3, B4, B5, C0, C1, C2, C3, C4, C5, D1, D2, D3 a D4
- 12.4 K4 Pohár ČR v rally**
- absolutní klasifikace
- skupina SA, HA a V
- vypsání objemové třídy SA1, SA2, SA3, HA1, HA2 a HA3
- 12.5 Pohár mládeže v rally**
- samostatná klasifikace PM
- 12.6 Rally pravidelnosti**
- samostatná klasifikace bez ohledu na kategorie
- 12.7 Výsledky** budou v průběhu rally vydávány v souladu s čl. 49.2 Standardních propozic pro rally FAS AČR (Regionálních předpisů FIA).
- 13. CENY**
- 13.1 Celková klasifikace rally**
Zvláštní ocenění za 1. místo putovní pohár
Nejlepší neregistrovaná posádka poháry
Nejlepší smíšená posádka poháry
- 13.2 AutoCont Mistrovství ČR ve sprintrally**
Absolutní pořadí 1. – 3. místo poháry
Vypsání skupiny a 2WD 1. – 3. místo poháry
Vypsání objemové třídy 1. – 3. místo poháry
Nejlepší dámská posádka poháry
Nejlepší juniorská posádka poháry
- 13.3 Mistrovství ČR v rally historických automobilů**
Absolutní pořadí 1. – 3. místo poháry
Vypsání objemové třídy 1. – 3. místo poháry
- 13.4 K4 Pohár ČR v rally**
Absolutní pořadí 1. – 3. místo poháry
Vypsání skupiny 1. – 3. místo poháry
Vypsání objemové třídy 1. – 3. místo poháry
- 13.5 K4 Pohár mládeže v rally**
Samostatná klasifikace 1. – 3. místo poháry
- 13.6 Rally pravidelnosti**
Samostatná klasifikace 1. – 3. místo poháry

- 13.7** Uvedené ceny budou přiděleny pouze v případě, že v dané skupině/třídě odstartují do rally nejméně 3 posádky, při nižším počtu bude udělena pouze cena za 1. místo. Případné udělení dalších cen bude upřesněno v PU. Seznam věcných cen dle přání sponzorů a jejich rozdělení bude zveřejněn v den závodu na oficiální vývěsce.

14. ZÁVĚREČNÉ KONTROLY A PROTESTY

14.1 Závěrečná kontrola všech vozidel

Místo: na vjezdu do UP za cílem
Datum: 8. 8. 2009
Čas: ihned po dojezdu do cíle

Závěrečná kontrola určených vozidel

Místo: Autostyl, Horská 579, 541 01 Trutnov
Datum: 8. 8. 2009
Čas: ihned po dojezdu do cíle

14.2 Poplatek při protestu: stanoven ASN **10.000 Kč**

14.3 Poplatky při odvolání: národní (k ASN) **20.000 Kč**

Vladimír Hlavatý v. r.
ředitel rally



PŘÍLOHY:

- Příloha č.1 Časový harmonogram
Příloha č.2 Program seznamovacích jízd
Příloha č.3 Jméno a fotografie činovníka pro styk se soutěžícími
Příloha č. 4 Jednotný systém sledování ONI

Časový harmonogram

| ČK - RZ | Místo | RZ délka | Trať bez RZ | Spojovací úsek | Jízdní doba | 1. vůz |
|--|---------------------------------------|--------------|--------------|----------------|-------------|--------------|
| pátek 7. 8. 2009 | | | | | | |
| Slavnostní start - rampa Krakonošovo náměstí Trutnov | | | | | | 19.00 |
| sobota 8. 8. 2009 | | | | | | |
| 0 | Start - Autostyl TU | | | | | 9.00 |
| | Vzdálenost do další TZ | 35,29 | 27,83 | 63,12 | | |
| 1 | TU Horní staré město | | 3,65 | 3,65 | 15 | 9.15 |
| RZ1 | Vičická | 7,61 | | | | 9.18 |
| 2 | Trutnov - Za Úpou | | 8,59 | 16,20 | 25 | 9.43 |
| RZ2 | Zámecký vrch | 9,72 | | | | 9.46 |
| 3 | Trutnov - Krybllice | | 3,99 | 13,71 | 25 | 10.11 |
| RZ3 | Kryblická | 8,11 | | | | 10.14 |
| 4 | TU Nový Rokytník | | 1,29 | 9,40 | 20 | 10.34 |
| RZ4 | Starobucká | 9,85 | | | | 10.37 |
| 4A | Přeskupení začátek | | 10,31 | 20,16 | 30 | 11.07 |
| Přeskupení (UP) | | | | | 40 | 11.47 |
| 4B | Přeskupení - konec / Servis - začátek | | | | | |
| | Servis B | 35,29 | 27,83 | 63,12 | 20 | 12.07 |
| 4C | Servis konec | | | | | |
| | Tankování | 35,29 | 29,31 | 64,60 | | |
| | Vzdálenost do další TZ | 35,29 | 29,29 | 64,58 | | |
| 5 | TU Horní staré město | | 3,65 | 3,65 | 15 | 12.22 |
| RZ5 | Vičická | 7,61 | | | | 12.25 |
| 6 | Trutnov - Za Úpou | | 8,59 | 16,20 | 25 | 12.50 |
| RZ6 | Zámecký vrch | 9,72 | | | | 12.53 |
| 7 | Trutnov - Krybllice | | 3,99 | 13,71 | 25 | 13.18 |
| RZ7 | Kryblická | 8,11 | | | | 13.21 |
| 8 | TU Nový Rokytník | | 1,29 | 9,40 | 20 | 13.41 |
| RZ8 | Starobucká | 9,85 | | | | 13.44 |
| 8A | Servis začátek | | 10,31 | 20,16 | 30 | 14.14 |
| | Servis C | 35,29 | 27,83 | 63,12 | 10 | 14.24 |
| 8B | Servis konec | | | | | |
| 8C | Cíl - Autostyl Trutnov | | 1,46 | 1,46 | 11 | 14.35 |
| | UP - Autostyl Trutnov | | | | | |

| | | | |
|---------------|--------------|--------------|---------------|
| Celkem | 70,58 | 58,60 | 129,18 |
| | RZ délka | Trať bez RZ | Délka celkem |

Program seznamovacích jízd

Pátek: 7. 8. 2009 v době od 8.00 do 18.00 hod.

Po dohodě lze povolit seznamovací jízdy již dne 6. 8. 2009 od 14.00 – 18.00 hod.

Výkaz seznamovacích jízd odevzdají posádky na sekretariát rally nejpozději 7. 8. 2009 do 18.30 hod.

Další podrobnosti o seznamovacích jízdách

Postup při zápisu

Při převzetí itineráře každá posádka nahlásí pořadateli tovární značku a registrační značku vozidla, se kterým bude seznamovací jízdy provádět. Obdrží označení seznamovacího vozidla a výkaz pro seznamovací jízdy, který odevzdá při administrativní přejímce.

Omezení

Posádky jsou povinny dodržovat při seznamovacích jízdách všechna ustanovení NSŘ FAS AČR 2009, Standardních propozic pro rally FAS AČR a těchto ZU.

Seznamovací jízdy budou konány v souladu s čl. 23 Standardních propozic pro rally FAS AČR a musí být použita jen sériová vozidla podle specifikace uvedené ve Standardních propozicích pro rally FAS AČR. Tato vozidla musí být pojištěna tak, jak vyžaduje zákon.

Jakákoliv přítomnost jezdce a/nebo spolujezdce na trati rychlostních zkoušek v době po vydání ZU je považována za seznamovací jízdu. Každý jezdec nebo spolujezdec, který se má v tomto období z jakéhokoliv důvodu nacházet na území využívaném pro 3. Rally Krkonoše Trutnov, musí o tom včas informovat tajemníka rally (pí. Blanka Hlavatá, tel. 777 922 621) s výjimkou jezdců nebo spolujezdců, kteří v této oblasti žijí nebo trvale pracují.

Tato omezení se týkají všech, kteří se chtějí rally zúčastnit, bez ohledu na skutečnost, zda již podali přihlášku nebo obdrželi zvláštní ustanovení.

Před zahájením seznamovacích je každá posádka povinna oznámit pořadateli SPZ vozidla, se kterým bude seznamovací jízdy provádět. Pořadatel jí dodá označení se startovním číslem, které musí být po celou dobu seznamovacích jízd nalepeno v pravém horním rohu čelního skla. Případnou změnu nahlášeného vozidla musí posádka předem oznámit pořadateli.

Jsou povoleny nejvýše 3 průjezdy stejnou rychlostní zkouškou. Kontroly budou prováděny na startu a na stanovišti STOP případně i uvnitř rychlostní zkoušky. Tato stanoviště budou označena standardními panely FIA s červeným podkladem znaku pro START, STOP nebo průjezdní kontrolu. Posádky seznamovacích vozidel jsou povinny u těchto panelů zastavit, předložit výkaz seznamovacích jízd k potvrzení (prokázat svou totožnost) a řídit se pokyny vedoucího kontroly.

Při seznamovacích jízdách budou všechna místa radiobodů na RZ viditelně označena standardním symbolem radiobodu, jeho velikost však může být menší.

Jízda v protisměru RZ není povolena na žádné RZ.

Seznamovací jízdy budou rovněž kontrolovat Josef Levínský a příslušníci Policie ČR, případně další činovníci určené ředitelem rally a zveřejnění jako rozhodčí faktů nejpozději při předání itineráře.

Soutěžící, kteří poruší ustanovení o seznamovacích jízdách, budou penalizováni podle čl. 23.3.7 Standardních propozic pro rally FAS AČR a podle čl. 8.3 ZU.

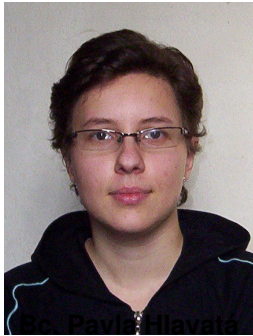
Připomínky posádek k trati

Místo: ředitelství – Autostyl, Horská 579, 541 01 Trutnov

Datum: 7. 8. 2009 17.30 – 18.30 hod.

Činovník: vedoucí trati, ředitel, tajemník

Jméno a fotografie činovníka pro styk se soutěžícími



(CZ)

Základní povinnosti, funkce a činnosti činovníků pro styk se soutěžícími jsou uvedeny v čl. 3.9 kap. B NSŘ 2009.

Označení činovníků: červená košile + černý nápis „*STYK SE SOUTĚŽÍCÍMI – COMPETITOR'S RELATION OFFICER*“

Kontakt: 777 062 433, 777 922 621

Činovník bude přítomen během rally:

- při přejímce
- na ředitelství rally
- při startu rally
- v servisním parkovišti
- v uzavřeném parkovišti po dojezdu do cíle

Jednotný monitorovací systém ONI®

1. Všeobecná ustanovení

Všechna soutěžní vozidla musí být povinně vybavena monitorovacím systémem ONI®. Monitorovací zařízení ONI® je majetkem Autoklubu ČR a soutěžícím je bezplatně zapůjčeno. Garancí pro vrácení je licence jezdce, kterou při předání sledovací jednotky převezme správce zařízení a po odevzdání jednotky ji vrátí. Případné zničení, nevrácení nebo poškození zařízení musí soutěžící uhradit správci podle schváleného ceníku, jinak mu nebude vrácena licence.

2. Distribuce zařízení ONI®

Monitorovací systém ONI® vyžaduje, aby do každého sledovaného vozidla byl před přejímkou rally pevně namontován kompletní držák sledovací jednotky, který se skládá z těchto částí:

- držák sledovací jednotky s kabely a s montážním příslušenstvím,
- 2 antény (střešní a vnitřní),
- ovládací prvky:
 - přepínač RZ / přejezd
 - tlačítko odvolání poplachu / přivolání pomoci
 - indikační LED dioda

Uvedené součásti dodá správce zařízení ONI® všem stálým účastníkům rally v ČR k trvalému instalování do vozidel již na začátku sezóny nebo jim je dodá postupně před jednotlivými podniky.

Zahraničním soutěžícím a dalším ojediněle startujícím vozidlům bude kompletní držák předán až těsně před podnikem v úpravě pro jednorázové použití při dané rally. Informace obdrží při prezentaci. V době přejímky správce zařízení zkontroluje montáž držáku, osadí ho sledovací jednotkou a monitorovací systém otestuje.

Na konci rally nebo po odstoupení z rally musí být sledovací jednotky (v případě 2.3 celé monitorovací zařízení) vráceny správci zařízení v souladu s ustanovením čl. 1.3.

3. Instalace kompletního držáku do vozidla

3.1 Soutěžící musí při montáži držáku sledovací jednotky, střešní i vnitřní antény a jednotlivých ovládacích prvků postupovat přesně podle Instalačního manuálu výrobce (NAM system, a.s.) a zařízení po celou dobu udržovat v dobrém stavu a chránit ho před poškozením a znečištěním (zejména připojovací konektory).

3.2 Pro zahraniční a jednorázové účastníky rally (čl. 2.3) bude upravené zařízení vybaveno magnetickou střešní anténou a ovládacími prvky, které jsou umístěny v jedné společné skřínce. Pro ovládací skříňku si soutěžící musí zvolit vhodné místo v dosahu obou členů posádky a připravit si možnosti pro její upevnění.

4. Obsluha jednotky při rally

Při obsluze jednotky jsou posádky povinny dodržovat všechny pokyny uvedené v Uživatelském manuálu vydaném výrobcem (NAM system, a.s.).

Postup v průběhu rally (po instalaci jednotky):

- před rozjezdem nastavit přepínač do polohy „Přejezd“
- na startu RZ přepnout do polohy „RZ“
- na stanovišti STOP vrátit přepínač do polohy „Přejezd“

Postup při jednotlivých událostech na RZ:

Všechny funkce jsou možné jen při nastavení přepínače do polohy „RZ“.

- Nehoda (detekce nárazu)
 - okamžitě vzniká poplach a v autě píská siréna
 - není-li nutná pomoc, poplach a pískání se zruší krátkým stiskem tlačítka (1sec)
 - nezrušení poplachu je považováno za žádost o pomoc
- Neplánované zastavení (nad 30 sec)
 - po 30 sec začne pískat siréna
 - není-li nutná pomoc, poplach a pískání se zruší krátkým stiskem tlačítka (1sec)
 - nezrušení poplachu je považováno za žádost o pomoc
- Přivolání pomoci
 - případy, kdy je nutná jakákoliv jiná okamžitá pomoc na RZ (např. při ohrožení zdraví apod.)
 - žádost o pomoc se vyvolá dlouhým stiskem tlačítka (3 sec) a odeslání zprávy bude zároveň potvrzeno pískáním sirény

Jízda a její ukončení

Při jízdě trvale svítí červená LED dioda (kromě míst bez signálu). Po dvou minutách stání se režim jízdy ukončí (LED zhasne) a po rozjezdu se zase automaticky zapne.

5. Manuály

Instalační manuál a Uživatelský manuál obdrží všichni soutěžící při předání držáku sledovací jednotky od správce zařízení ONI®, popřípadě si je mohou kdykoliv stáhnout z adresy

www.onisystem.cz/rally.